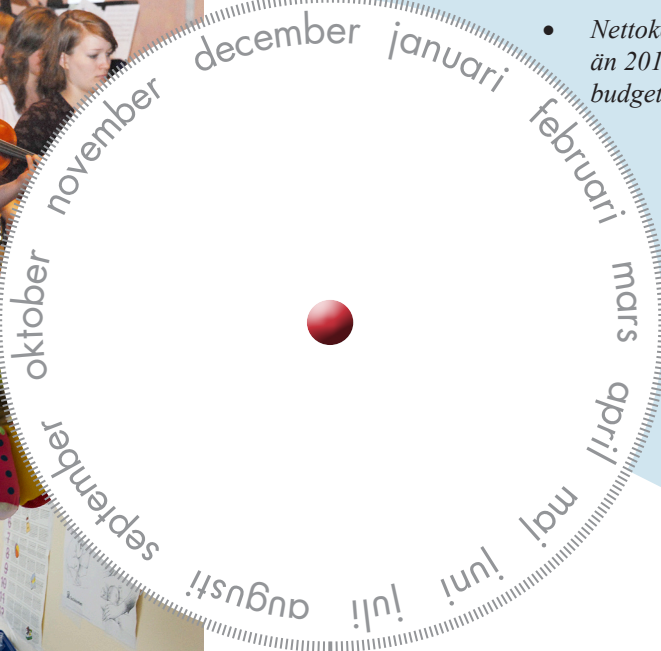




Delårsrapport 1

april 2011

- *Periodens resultat är ett underskott på 51 mkr vilket ger ett underskott mot den periodiserade budgeten på minus 17 mkr.*
- *Verksamheternas prognoser visar avvikelser på minus 57 mkr. Underskotten finns främst inom hälso- och sjukvården.*
- *Skatter, statsbidrag och finansnetto visar överskott med plus 57 mkr.*
- *Landstingets samlade prognos per april pekar mot ett resultat på plus 25 mkr.*
- *Landstingets budgeterade resultat för 2011 är plus 25 mkr. Totalt sett beräknas ekonomin motsvara planen.*
- *Nettokostnaderna beräknas bli 0,2 procent lägre än 2010, men fortfarande cirka 1 procent högre än budgeterat 2011.*



Innehållsförteckning

Övergripande.....	3
Finansiell analys.....	9
Resultaträkning.....	11
Balansräkning.....	13
Kassaflödesanalys.....	14

Landstinget Dalarna

Övergripande

Den ekonomiska strategin för perioden 2011-2014 är främst präglad av stora besparingskrav, men även vissa proaktiva satsningar. För att klara budget 2011 har landstingsfullmäktige nyligen beslutat om ett åtgärdsprogram på nära 200 mkr och ytterligare besparingar är att vänta senare under året.

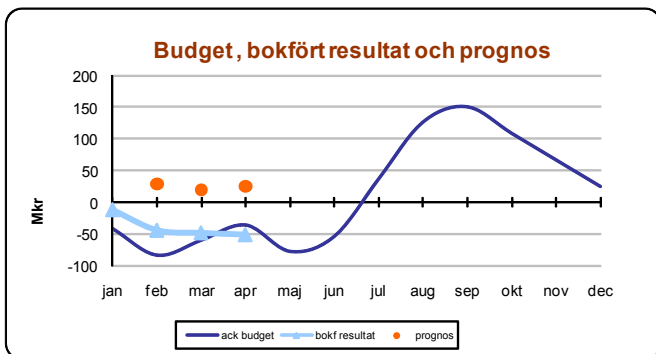
Landstinget har efter 2010 ett ackumulerat underskott på 898 mkr som skall återställas. För att kunna göra det behöver landstinget lämna stora överskott i boksluten under kommande år.

Verksamheterna visar negativa avvikelser som återfinns främst inom hälso- och sjukvården med högre kostnadsnivåer än vad besparingsåtgärderna är beräknade till samt även högre kostnader hos landstingsdrivna vårdcentraler än vad hälsovalsersättningen täcker. Viss del av underskottet beror även på förseningar i verkställandet av besparingsprogrammet.

Prognosen för skatteintäkter och statsbidrag till landstinget bygger på SKL:s senaste prognos i maj 2011. Jämfört med deras prognos i oktober 2010, som låg till grund för budget, har skatteunderlagstillväxten uppreviderats för åren 2010-2011. Detta innebär för skatter, utjämning och statsbidrag en ökning av intäkterna med 71 mkr jämfört med budget.

Sammantaget visar verksamheternas prognoser budgetavvikelser på minus 57 mkr och skatter, statsbidrag och finansnetto visar plus 57 mkr.

Landstingets samlade prognos för 2011 pekar mot ett resultat på plus 25 mkr, vilket är samma som det budgeterade resultatet. Osäkerhetsmarginalen i bedömningen ligger på +/- 20 mkr.



Finansiella mål

Målet att resultatet skall vara ett överskott på 1-2 procent i genomsnitt över en fyraårsperiod av skatte- och statsbidragsinkomsterna kommer inte att kunna uppnås under det enskilda året 2011. Landstinget har sedan balanskravet infördes år 2000 redovisat ackumulerat underskott t o m 2010 på totalt 898 mkr. Det prognostiserade resultatet för 2011 innebär att det ackumulerade underskottet kan minska marginellt.

Samtliga finansiella mål återfinns i avsnittet finansiell analys.

Omvärldsanalys

Det samhällsekonomiska läget håller på att återhämta sig efter det finansiella raset på världsmarknaden och tillväxten i Sverige beräknas vara god även under 2011, sedan mattas den av något.

SKL:s prognos 2011-2014 visar på en successivt tilltagande skatteunderlagstillväxt, vilket beror på effekter av konjunkturåterhämtningen. Antalet arbetade timmar förutses fortsätta växa i god takt prognosperioden ut. Den starka utvecklingen på arbetsmarknaden antas leda till tilltagande löneökningstakt. Landstingssektorns resultat 2011 förväntas bli ett överskott på 5 miljarder, vilket gör att landstinget förväntas leva upp till målet om god ekonomisk hushållning.

Trots förbättringarna finns det långsiktiga problemet kring välfärdens finansiering kvar. För att kunna möta de ökade förväntningarna på den offentliga sektorn, med stora barnkullar och många äldre, måste landstinget fortsätta effektivisera sin verksamhet.

Befolkningsutvecklingen i länet bedöms under kommande femårsperiod att öka något och andelen äldre, som i Dalarna ligger över riksgenomsnittet, kommer att öka ytterligare. Vi har fortfarande negativt födelseöverskott och under det första kvartalet 2011 har även flyttnettot varit negativt. Resultatet är att Dalarnas invånare har blivit 277 personer färre sedan årsskiftet och att vi nu har 276 770 invånare.

Verksamhet

Den förändrade ledningsorganisationen där främst landstingledning, ledningskontor och hälso- och sjukvårdens organisationer berörs av en sammanslagning fortgår.

Hälso- och sjukvårdens produktionsvolymerna har förändrats jämfört med 2010. Den somatiska öppenvården har ökat med cirka 5 procent, medan somatisk slutenvård har minskat med cirka 2 procent. Inom psykiatrin har öppenvården ökat med runt 10 procent samtidigt som vård dagar inom slutenvården har minskat med nästan 19 procent. Det är en önskvärd utveckling att styra över från slutet till öppen vård. Primärvården har minskat något, delvis beroende på att fler privata vårdcentraler har öppnat. Verksamheten har även ändrats så att hemsjukvårdsbesök av undersköterska nästan försvunnit från att ha varit över 8 000 besök första tertialet 2010.

Inom Hälsoval har hittills har cirka 32 procent av Dalarnas invånare aktivt valt vårdcentral sedan starten med Hälsoval Dalarna våren 2010. Av dessa aktivt listade har cirka 19 procent (17 000) valt de tre privata vårdcentralerna (Falu VC, VC Läkarhuset Borlänge och VC Södra Dalarna) som finns i länet. Totalt har 6 % av Dalarnas invånare aktivt valt en privat vårdcentral, något som påverkar landstingets vårdcentraler på de orter som berörs.

Folk tandvårdens verksamhet följer upprättade verksamhetsplaner och man arbetar hela tiden med att effektivisera sin verksamhet för att öka konkurrenskraften. Tandvården har även lyckats rekrytera ett antal nya tandläkare.

Patientnämndens verksamhet fortgår planenligt. En ny Patientsäkerhetslag gäller från 2011. Ett gemensamt läkemedelsprojekt pågår vid alla patientnämnder i landet.

Inom Landstingservice förstärker arbetet med kostsamverkan med Mora kommun. Förvaltningen övergår till en geografisk organisation med syftet att bli mer kostnadseffektiv.

Inom kultur- och bildningsförvaltningen påbörjas arbetet med en regional kulturplan och införandet av en ny samverkansmodell som ska stärka dialogen mellan kommun, landsting/region och staten. Naturbruksgymnasiet i Älvdalen övergår vid halvårsskiftet till Älvdalens utbildningscentrum AB.

Väntetider i hälso- och sjukvården

Hälso- och sjukvården har under 2010 och 2011 fortsatt arbetet med att uppfylla vårdgarantin som infördes i Hälso- och sjukvårdslagen i juli 2010. Tidsgränserna är 0-7-90-90.

Telefontillgänglighet i primärvården

Telefontillgänglighet inom primärvården mäts kontinuerligt vid de vårdcentraler som har telefonsystemet TeleQ. Under mars månad var andelen besvarade samtal 97 procent i genomsnitt i länet, jämfört med riksgenomsnittet som var cirka 90 procent. Vid omkring 80 procent av vårdcentralerna har andelen besvarade samtal varit 95 procent eller mer.

Jämförelse med riksgenomsnitt görs vid de nationella mätningar som genomförs 2 gånger per år (vår och höst). Länsnitt i Dalarna för andel besvarade samtal har vid samtliga tillfällen sedan 2007 varit högre än riksgenomsnittet.

Väntetid till läkarbesök i primärvården

Under två veckor i mars 2011 mättes väntetider för läkarbesök inom primärvård. I genomsnitt fick 85 procent av patienterna i Dalarna komma på läkarbesök inom 7 dagar under mätveckorna, motsvarande andel i riket var drygt 90 procent. Omkring 40 procent av vårdcentralerna i Dalarna uppnådde en besökstillgänglighet som var minst lika med riksgenomsnittet. Sedan våren 2010 har allt fler vårdcentraler närmat sig riksgenomsnittet.

Första besök inom specialiserad sjukvård

Vårdgarantiuppfyllelsen för första besök har successivt förbättrats under våren från 77 procent i januari till 86 procent i april. Flera initiativ har tagits och aktiviteter pågår för att under 2011 ytterligare förbättra och stabilisera vårdgarantiuppfyllelsen.

Kömiljarduppfyllelsen för landstinget var vid avstämningen för april 70 procent för första besök. Det innebär att landstinget har klarat kömiljardens mål för första besök, dvs minst 70 % av patienterna har väntat 60 dagar eller kortare, under två månader. De specialiteter som har problem att klara första besök är framför allt kirurgi och neurologi.

Operation/behandling inom specialiserad sjukvård

Även här har läget successivt förbättrats till en vårdgarantiuppfyllelse från 67 procent i januari till 79 procent i april 2011.

Kömiljarduppfyllelsen för operation i landstinget var vid avstämningen i april 60 procent, vilket innebär att landstinget inte får någon ersättning. De specialiteter som har svårast att uppfylla kömiljardens villkor när det gäller operationer är öron-näsa-hals och ortopedi.

Uppföljning av mål

Utifrån den övergripande visionen om ”Ett hälsosammare Dalarna” har Landstingsstyrelsen fastställt ett antal uppdrag för hälso- och sjukvård, tandvård, kultur- och bildning samt övriga verksamheter. Uppdragen har formulerats till mål och i samband med delårsrapporterna och vid årets slut lämnar verksamheterna en utvärdering av i vilken grad målen uppfylls. Måluuppfyllelsen är en del av verksamheternas resultat.

Redovisning av måluuppfyllelse rapporteras i respektive förvaltnings delårsrapport.

Viktiga händelser under året

Den väsentligaste händelsen inom landstinget i stort är arbetet med åtgärder för ekonomisk balans och genomförande av ett antal aktiviteter under 2011. Landstingsfullmäktige har omfördelat 70 mkr från övriga verksamheter till hälso- och sjukvården samt beslutat om ett åtgärdsprogram på närmare 200 mkr för 2011. Bland annat kommer ca 200 vikarier inte att återbesättas och cirka 40 vårdplatser stängs temporärt. Besparingarna berör främst hälso- och sjukvården, men även övriga verksamheter och investeringar.

Byggnationen av nytt vårdblock vid Falu lasarett har startat. Verksamheter har flyttats inom sjukhuset eller till provisoriska lokaler. Det gamla kvinnoklinikkhuset har rivits och det nya bygget har påbörjats.

Ombyggnationen av lasarettssköket i Mora slutfördes under våren och landstinget börjar nu successivt leverera mat till fyra av Moras kommunala äldreboenden.

Aktuell information

Planeringsarbetet inför planperioden 2012-2015 har påbörjats och landstingsfullmäktige fastställer i juni en Landstings- och Finansplan för perioden.

Ekonomi

Budget 2011 - förutsättningar

Landstingsfullmäktige fastställde i februari en omDispositionering av budget som innebär att Hälso- och sjukvården tillförs 70 mkr från andra förvaltningar.

En åtgärdsplan för ekonomi i balans 2011 har fastställts av landstingsstyrelsen och fullmäktige i april och ytterligare åtgärder planeras. Vid samma tillfälle beslutades om tilläggsbudget på 1 mkr till Servicenätverket.

Verksamhetens nettokostnader

Driftredovisning (Mkr)	Prognos netto	Budget inkl avkastningskrav	Avvikelse
Landstingsstyrelsen			
Hälso- och sjukvård	-4 738,0	-4 698,0	-40,0
Hälsoval (beställare)	-1 108,0	-1 108,0	0,0
Huvudkontoret mm	-269,1	-269,1	0,0
Trafik och övrig regional utveckling	-166,6	-166,6	0,0
Finansförvaltning	-97,2	-83,2	-14,0
Fastighetsnämnden	25,3	25,3	0,0
Servicenämnden	1,1	4,5	-3,4 *
Servicenätverk, tilläggsbudget	-1,0	-1,0	0,0
Kultur- och bildningsnämnden	-127,8	-127,8	0,0
Tandvårdsnämnden	-156,6	-156,6	0,0
Tandvårdsnämnden, beställartandvård	-25,2	-25,2	0,0
Patientnämnd	-3,7	-4,0	0,3
Revision	-5,8	-5,8	0,0
Gemensam nämnd för kostsamverkan	0,0	0,0	0,0
Summa driftredovisning	-6 672,5	-6 615,4	-57,1

*Servicenämnden uppfyller avkastningskravet, men enligt överenskommelse redovisas 3,5 mkr i Hälso- och sjukvården.

Driftredovisningen visar beräknade nettokostnader för landstingets verksamheter, exklusive skatteintäkter, statsbidrag etc. Dessa nettokostnader styr landstinget över själv i stor utsträckning genom att bestämma utbudsstruktur, personalstruktur, behandlingsmodeller och patientavgiftsnivåer till exempel.

Åtgärdsplanen för ekonomi i balans 2011 håller på att implementeras i landstingets verksamheter. Landstingets ledning fattar beslut om ytterligare besparingsåtgärder under våren och även i höst för att verksamheternas kostnader skall rymmas inom fastställda budgetramar. Tidigare erfarenheter från besparingsprogram är att effekterna har varit svåra att uppnå. Hur väl landstinget lyckas nu, beror till stor del på i vilken utsträckning verksamheterna anpassar sig till de ekonomiska förutsättningarna.

Prognosen pekar på att verksamheternas nettokostnader blir 57 mkr högre än budgeterat 2011 (+/- 20 mkr). Underskottet består främst av för höga kostnader inom Hälso- och sjukvården samt besparingar inom administration och kostnadseffektiva inköp som budgeterats inom Finansförvaltningen, men som inte ger beräknad effekt. Övriga

förvaltningar beräknar kunna verkställa de avkastningskrav som omDispositioneringen av budget medfört.

Budgeterade nettokostnader 2011 är ca 1,1 procent lägre än vad utfallet blev 2010, vilket i sig innebär en besparing. Om åtgärdsplanen för ekonomi i balans 2011 genomförs och övriga förutsättningar blir enligt driftredovisningen ovan, kommer verksamhetens nettokostnader att vara ca 0,2 procent lägre än 2010, det vill säga fortfarande för höga för att rymmas inom budget. Om verksamheternas prognostiserade nettokostnader skall rymmas inom budget 2011 måste de minska med ytterligare cirka 1 procent jämfört med den här prognosen.

Finansiering

Skatter, statsbidrag mm (Mkr)	Prognos netto	Budget inkl avkastningskrav	Avvikelse
Skatteintäkter	5 171	5 076	95,0
Utjämningsbidrag och statsbidrag	1 590	1 614	-24,0
Finansiella intäkter	7	15	-8,0
Finansiella kostnader	-71	-65	-6,0
Summa skatteintäkter och finansnetto	6 697	6 640	57,0

Skatteintäkter, statsbidrag och finansnetto är poster som landstinget själv har liten möjlighet att påverka utfallet på. Sannantaget pekar prognosen för dessa poster på plus 57 mkr.

Prognosen för skatteintäkter och statsbidrag i landstingets delårsrapport per april 2011 bygger på SKL:s senaste prognos från maj 2011. Jämfört med SKL:s prognos i oktober 2010, som låg till grund för budget, har skatteunderlagstillväxten reviderats från 1,8 till 2,1 procent för 2010 och från 1,6 till 2,8 procent för 2011. Prognosen för skatteintäkter och utjämnings visar på totalt plus 83 mkr jämfört med budget.

Skillnaden mellan nu aktuell prognos från SKL och tidigare prognoser är i huvudsak antagande om en snabbare ökning av sysselsättningen och högre löneökningstakt.

Förhandling om nytt avtal om läkemedelsförmånen pågår och väntas bli klar inom kort. I prognosen upptas belopp motsvarande förra årets statsbidrag. Det innebär 12 mkr lägre än beräknat i budget.

Finansiella intäkter och kostnader

Räntekostnader för lån (300 mkr) beräknas i prognosen uppgå till 7 mkr. Nettot av övriga räntekostnader och ränteintäkter beräknas till en kostnad på 6 mkr.

Ränta på avsatta pensioner prognostiseras enligt KPA:s prognos i april till 51 mkr. Det innebär ett plus på 5 mkr jämfört med budget.

Likviditeten har stadigt försämrats sedan hösten 2010. Detta beror främst på den negativa resultatutvecklingen samt investeringar, bland annat sjukhusutbyggnaden i Falun. Besparingarna har ännu gett någon synbar effekt på likviditeten. Landstinget kommer därför att ianspråkta tidigare beslutat låneutrymme.

Resultat – Prognos

Resultaträkning	2011			2010
	Ack utfall	Prognos 2011	Budget inkl avkastningskrav	Resultat
Verksamhetens nettokostnad	-2 227	-6 452	-6 385	-6 472
Avskrivningar	-73	-220	-230	-215
Verksamhetens nettokostnad	-2 300	-6 672	-6 615	-6 687
Skatteintäkter	1 738	5 171	5 076	5 002
Utjämningsbidrag och statsbidrag	531	1 590	1 614	1 614
Finansiella intäkter	9	7	15	25
Finansiella kostnader	-29	-71	-65	-48
Summa skatteintäkter och finansnetto	2 249	6 697	6 640	6 593
Ack utfall / Årets resultat	-51	25	25	-94

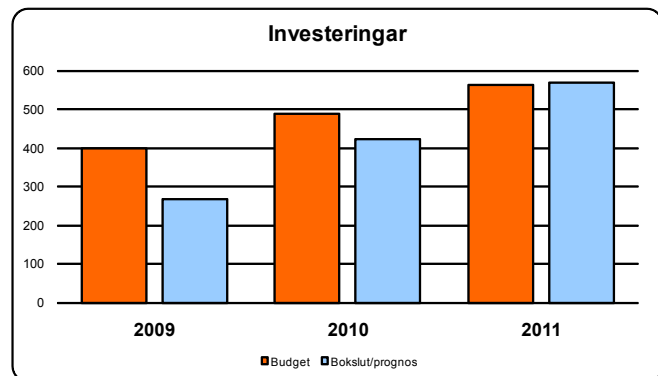
Landstingets totala prognosresultat för verksamheternas nettokostnader, skatteintäkter och statsbidrag beräknas till plus 25 mkr, alltså samma som budgeterat. Osäkerhetsmarginalen i prognosen är + - 20 mkr och prognosresultatet förutsätter att åtgärdsplanen för ekonomi i balans 2011 genomförs och inga ytterligare avvikelser uppstår. Om andra kostnader utanför åtgärdsplanen ökar, kommer det att medföra ytterligare underskott, likaså om intäkterna i skatteprognosen skulle minska. Det bokförda resultatet hittills under 2011 är 76 mkr sämre än prognosen för helåret. Samtidigt är det också nästan 60 mkr sämre än det bokförda resultatet vid samma tid 2010.

Arbetet med åtgärdsplanen för ekonomi i balans 2011 fortsätter. Politiska beslut har tagits under våren. I de fall det varit möjligt har åtgärder börjat vidtas, bland annat har anställningsstopp införts och reducering av bemanning med 4 procent planeras. Uppföljning av åtgärdsplanen skall genomföras.

I landstingets arbete med att nå ekonomi i balans har verksamhetscheferna en mycket viktig roll att fylla. Verksamhetscheferna har god kunskap om verksamheten och deras beslut i olika frågor påverkar på det ekonomiska resultatet i hög grad.

Investeringar

Investeringsbudgeten för 2011 har reviderats av landstingsfullmäktige i april och omfattar nu ca 563 mkr. Av detta är 372 mkr fastighetsinvesteringar och resten olika former av utrustningsinvesteringar. I åtgärdsplan för ekonomi i balans 2011 togs bland annat investeringar i samband med tvätterisamarbetet bort. Prognosen för investeringar 2011 är 571 mkr, det vill säga 8 mkr sämre än budget.



Prognoserna som lämnats av respektive förvaltning har sammanställts till en särskild bilaga till detta dokument.

Personal

Sammanfattning

Antal anställda i landstinget har ökat något jämfört med föregående period 2010 och bokslut 2010. Den arbetade tiden ökar enligt denna rapport med ca 87 526 timmar eller 2,7 %. Noterbart är att tertialet 2011 innehåller 1 arbetsdag mer (vid 40 tim/v) än 2010. 1 arbetsdag motsvarar ca 52 000 timmar. OBS: För att förbättra kvaliteten av statistiken ”arbetad tid” sker en eftersläpning i redovisningen med en månad och därför redovisas jan - mars.

Prognosen för lönekostnaderna pekar på ett underskott med 23 mkr.

Vad gäller sjukfrånvaron så fortsätter den positiva tendensen.

Antal anställda och faktiska årsarbetare

	2011	2010	2009
Antal faktiska årsarbetare	7 395	7 267	7 231
Antal anställda	8 762	8 724	8 725
varav heltid	7 133	7 034	6 939
varav deltid	1 630	1 691	1 787

Definitioner

Antal årsarbetare, faktiska årsarbetare och antal anställda mäts periodens sista dag. Innehåller endast månadsavlönade.

Antal anställda definieras som antalet personer, vilka innehar en anställning.

Antal årsarbetare beräknas som antal anställda x anställningens sysselsättningsgrad. Eventuella tjänstledigheter är ej avdragna.

Faktiska årsarbetare beräknas som årsarbetare minus tjänstledigheter utan lön, sjukledigheter > 14 dgr och grund/vidareutb med lön.

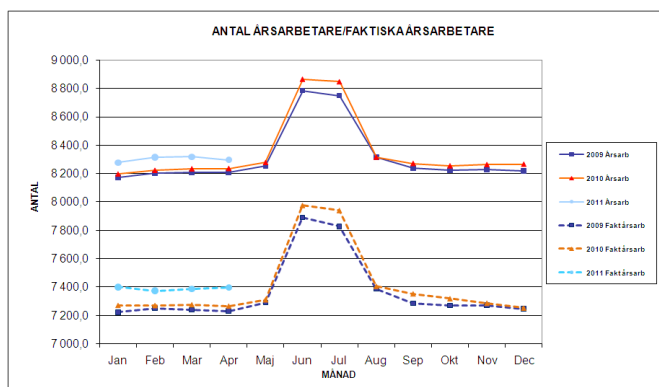
Arbetad tid: Antal arbetade timmar för samtliga anställda. Inhyrd personals arbetade tid ingår ej.

Helårsekivalent: En helårsekivalent är lika med 1700 arbetade timmar.

Den 30/4 har antalet anställda ökat med 38 jämfört med motsvarande period 2010.

Årsarbetare

Antal årsarbetare har ökat med 60 jämfört med samma period 2010.



Den genomsnittliga sysselsättningsgraden för perioden är 94,7 % och är något högre än föregående år som var 94,4 %.

Förändringen av antal årsarbetare fördelar sig mellan förvaltningarna enligt nedanstående tabell.

Antal årsarbetare (antal månadsavlönade * sysselsättningsgrad)

Förvaltning	2011-04-30	2010-04-30	Förändring
Beställarenhet, Tandvård	2,5	2,6	-0,1
Central förvaltning	377,8	359,6	+18,2
Folktandvården	467,2	469,3	-2,1
Förtroenderevisor	1,0	1,0	-
Hälso- och sjukvården	6 799,8	6 758,2	+41,6
Kostsamverkan Mora	22,6	-	+22,6
Kultur- och bildning	208,6	214,2	-5,6
Landstingsfastigheter	24,75	24,55	+0,2
Landstingsservice	389,4	404,8	-14,4
Patientnämnd	3,0	3,0	-
Totalt	8 296,7	8 236,3	+60,4

Personalomsättning

I nedanstående tabell visas hur många anställda som slutat under tiden 1 januari – 30 april 2011. Det gäller endast månadsavlönade, tillsvidareanställda, vilka helt lämnat sin anställning i landstinget. Den sk interna rörligheten är alltså inte medräknad. I tabellen kan också läsas tillsvidareanställda som fyller 65 år under 2011.

Antal avgångar 2011-01-01—2011-04-30 (Tillsvidareanställd personal)

Förvaltning	Totalt	Varav pension	Antal 65 år 2011
Beställarenhet, tandvård	0	0	-
Central förvaltning	4	1	6
Folktandvården	8	6	11
Förtroenderevisor	0	0	-
Hälso- och sjukvården	101	63	137
Kostsamverkan Mora	0	0	-
Kultur- och bildning	7	3	12
Landstingsfastigheter	2	0	1
Landstingsservice	8	5	8
Patientnämnden	0	0	-
Totalt	130	78	175

Arbetad tid (jan-mars)

	Ack 2011	Ack 2010	Ack 2009
Arbetad tid timmar, alla	3 319 168	3 231 642	3 225 033
- varav timanställda	69 305	71 307	69 103
- varav arbete under jour/beredsk. läkare*	35 512	36 412	37 156
- varav mertid/övertid samtlig personal*	38 506	38 495	45 878

Den ackumulerade arbetade tiden har ökat med 87 526 timmar jämfört med 2010.

Förändringarna fördelar sig mellan förvaltningar enligt nedanstående tabell. Revisorskollegiet och Beställarenheten (de minsta av förvaltningarna) redovisas ej men ingår i totalsumman.

Arbetad tid förändring jan-mars 2010 - 2011		
Förvaltning	Tim	Procent
Central förvaltning	6 725	4,3 %
Folkvandvården	655	0,4%
Hälsa- och sjukvården	75 582	2,9 %
Kostsamverkan Mora	6 737	
Kultur- och bildning	68	0,1%
Landstingsfastigheter	-731	-6,5%
Landstingsservice	-1 696	-1,0 %
Patientnämnd	24	1,7 %
Totalt	87 526	2,7%

Den arbetade tiden för perioden jan-mars 2011 är 2,7% högre än föregående år. Perioden 2011 innehåller 1 arbetsdag mer (vid 40 tim/v) än 2010. 1 arbetsdag motsvarar ca 52 000 timmar. Förändringarna fördelar sig mellan yrkeskategorier enligt nedanstående tabell.

Arbetad tid förändring jan-mars 2010 - 2011		
Yrkesgrupp*	Tim	Procent
Sjuksköterskor m.fl	39 234	4,3%
Undersköterskor m.m.	-2 420	-0,4%
Läkare	9 269	2,8%
Tandläkare	1 250	3,0%
Tandsköterskor m.fl	-941	-0,7%
Adm/Ledn	12 803	3,9%
Läkarsekreterare	2 821	1,4%
Rehab/Förebyggande	13 584	4,7%
Sjukhustekn/Lab pers	7 174	7,1%
Utb/Kultur	-216	-0,3%
Teknik	435	1,1%
Service	4 542	2,7%
Övrig personal	-9	-47,4%
Summa Arbetad tid	87 526	2,7%

* Ny klassificering (AID) av yrkesgrupper som innebär t.ex en avdförest som tidigare klassificerades som "Sjuksköterska" nu normalt klassificeras "Adm/Ledn"

De åtgärder som vidtas i organisationen resulterar i en minskning av antalet "Undersköterskor m fl", vilket också syns i den arbetade tiden för denna grupp. Ökning inom Sjuksköterskor, Läkare och Rehab/Förebyggande.

Arbetad tid läkare jan-mars	Ack 2011	Ack 2010	Förändr
Månadsavlönade	323 264	314 731	8 533
Timanställda	13 302	12 565	737
Inhyrda	29 762	30 511	-749
Totalt	366 328	357 807	8 521

Antalet anställda läkare har ökat som ett resultat av medvetna rekryteringsåtgärder. Som en följd av detta har anlitandet av inhyrd personal via bolag minskat.

Valda personal- kostnader (Mkr)	2011		2010
	Prognos	Budget	Resultat
Löner exkl. sociala avg	-2 932	-2 909	-2 845
Inhyrd personal	-93	-76	-109

Lönekostnader och inhyrd personal

Prognosen för lönekostnader pekar mot ett underskott på 23 Mkr exklusive sociala avgifter. Redovisat underskott kan bli hänförligt till ökningen av arbetad tid.

Beträffande inhyrd personal pekar prognosen på att budgeten kommer att överskridas med ca 17 Mkr. Prognostiserat resultat är dock bättre än utfallet 2010.

Situationen har under en följd av år varit sådan, att kostnaderna för inhyrd personal varit högre än de för ändamålet avsatta medlen.

Kompskuld (innestående kompensation)

Kompskuld. (Timmar/ Mkr)	2011-04-30		2010	
	Timmar	Mkr	Timmar	Mkr
Komp. Personal övr	128 617	26 784	143 300	29 993
Komp. läkare	167 115	74 424	178 554	78 520
TOTAL	295 732	101 208	321 854	108 513

Beträffande innestående kompensation för övertid, jour och beredskap, det sk kompberget, planeras en reducering av kompberget under 2011 och 2012. Därför redovisas dessa uppgifter för att kunna följa utvecklingen i delårsrapporter och bokslut.

Såväl innestående kompensation för läkare som för övrig personal minskar jämfört med 2010-12-31.

Noteras kan att innestående komptimmar för personal har minskat med nästan 15 000 timmar, eller med ca 3,2 Mkr. Motsvarande innestående komptimmar för läkare visar en minskning med drygt 11 000 timmar eller ca 4,1 Mkr.

Sjukfrånvaro

	Ack 2011	Ack 2010	Ack 2009
Sjukfrånvaro uttryckt i % av ordinarie arbetstid	5,2%	5,3%	5,6%

Landstingsplanens mål för sjukfrånvaron är högst 5 % i landstinget totalt. Dessa mål är satta med helårssiffror. Siffrorna i tabellen ovan är delårsvärden.

Den slutsats man kan dra är att verksamheten har en god prognos rörande måluppfyllelsen för 2011 års sjuktal.

Finansiell analys

Finansiella mål

Landstinget uppfyller ett av sina finansiella mål, likviditetsmålet i delårsbokslutet. I prognosen för 2011 ingår däremot långsiktig upplåning på 300 Mkr, likviditetsmålet uppfylls därmed inte. Målen och graden av måluppfyllelse framgår av tabellen.

Finansiella mål	2011			2010	
	Delår april	Prognos	Budget	Delår april	Resultat 2010
Resultatet ska vara ett överskott på minst 1-2% i genomsnitt över en fyraårsperiod av skatte- och statsbidragsintäkter	-2,3	0,4	0,4	0,3	-1,4
Soliditeten ska öka med mellan 1-3% per år.	3	4	7	7	4
Likviditeten ska fortlöpande vara sådan att långsiktig upplåning inte behöver ske, Mkr	139	274	310	787	544
Upplåning, Mkr	0	-300	-300	0	0
Den skattefinansierade verksamhetens nettoinvesteringar ska till 100% vara självfinansierande sett över en fyraårsperiod.	14	43	35	54	29

Finansiell analys

Resultat

Resultat, -51 Mkr i delårsbokslut, 25 Mkr i prognosen

Landstinget redovisar ett underskott på -51 Mkr för första tertialet 2011 jämfört med ett överskott på 6 Mkr för samma period 2010. Resultatförsämringen beror på att verksamhetens nettokostnader ökar med 3,8 procent, dubbelt så mycket som skatter och statsbidrag, som ökar med 1,9 procent. Åtgärdsplanerna för att få ekonomin i balans förväntas ge resultat under senare delen av verksamhetsåret 2011. Prognosen för hela året 2011 är nämligen ett plusresultat i enlighet med budget på 25 Mkr.

Nettokostnadsutveckling i löpande priser ökar med 85 Mkr, 3,8 procent i delårsbokslutet och minskar med 15 Mkr i prognosen

Verksamhetsintäkterna, 364 Mkr, ökar med 4 procent (14 Mkr) jämfört med april 2010.

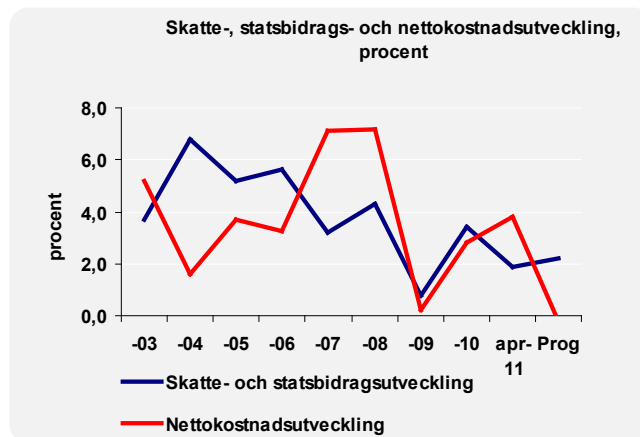
Verksamhetskostnaderna, 2 591 Mkr, ökar med 3,7 procent. I not 2 till resultaträkningen framgår hur verksamhetens kostnader har utvecklats från april 2010 till april 2011.

Lönekostnaderna har ökat med 3,0 procent. För löneavtalen avseende 2011 är läget att kommunal är klara med årets löneförhandlingar, med utbetalning från och med april. Övriga fackförbund kvarstår och för dessa har det bokförts en skuld för retroaktiva löner inklusive sociala avgifter på 7 Mkr i delårsbokslutet.

Värderingen av löneskulden för föregående månad (d v s löneposter för april i form av övertid, timlön och OB som utbetalas i maj) påverkar resultatet positivt med 7 Mkr.

Det finns inte bokfört några omställningskostnader i delårsbokslutet.

Skatte-, statsbidrags- och nettokostnadsutveckling



Skatter och statsbidrag ökar med (43 Mkr) 1,9 procent i delårsbokslutet och (145 Mkr) 2,2 procent i prognosen

Skatteintäkter och generella statsbidrag uppgår till 2 269 Mkr vilket är en ökning med 43 Mkr eller 1,9 procent jämfört med april 2010. Skatteintäkterna ökar med 58 Mkr och statsbidragen minskar 15 Mkr. Statsbidragens förändring framgår av not 4 till resultaträkningen.

Skatteintäkterna baseras på prognosen från SKL i maj.

Finansiella intäkter och kostnader

I not 5 och 6 till resultaträkningen framgår hur finansiella intäkter och kostnader har utvecklats från april 2010 till april 2011.

Reaförlusten på 4,1 Mkr härrör sig från avyttringen av en bostadskorg som gjorts på grund av den allt sämre likviditeten 2011. Investeringen, ca 200 Mkr, i bostadskorgen gjordes 2010 och nettoresultatet inklusive ränteintäkter, överkurs och förvaltningsavgift uppgår till minus 90 Tkr.

Räntan på avsatta pensioner har bokförts enligt KPAs värdering i april och ligger i nivå med budget.

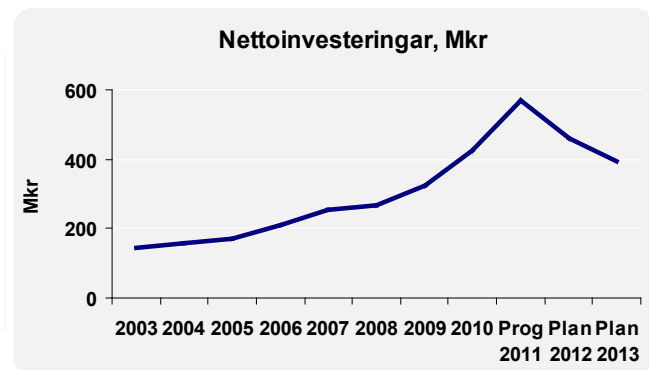
Avsättningen till LÖF (Landstingens Ömsesidiga försäkringsbolag) har från och med januari 2011 ersatts med en revers. Detta medför att en räntekostnad på reversen på 1,4 Mkr uppkommer. Medan kostnaden för avsättningen fram till och med 2010 bokfördes under verksamheten.

Resultat och balanskrav – totalt underskott 873 Mkr enligt prognos för 2011

Balanskravet, som gäller från år 2000, innebär dels att respektive resultat skall vara positivt, dels att eventuella underskott skall återställas med överskott i bokslut senast tre år senare. Landstinget har från 2000 till prognosen för 2011 totalt ett underskott på 873 Mkr att återställa.

Investeringar på 571 Mkr enligt prognosen med en självfinansieringsgrad på 43 procent

Investeringarna för perioden är 154 Mkr medan prognosen för 2011 är 571 Mkr. Budgeterade investeringar för 2011 är 563 Mkr. Landstingsfastigheters investeringar uppgår till 113 Mkr per april och prognosen är 380 Mkr, budget 422 Mkr.



Det finansiella målet för självfinansieringsgraden av investeringar är 100 procent och ska säkerställa att man inte behöver låna till investeringarna.

Självfinansieringsgraden för investeringarna är 14 procent i delårsbokslutet och kommer enligt prognosen att hamna på 43 procent.

Kapacitet

Soliditet på 4 procent i prognosen för 2011

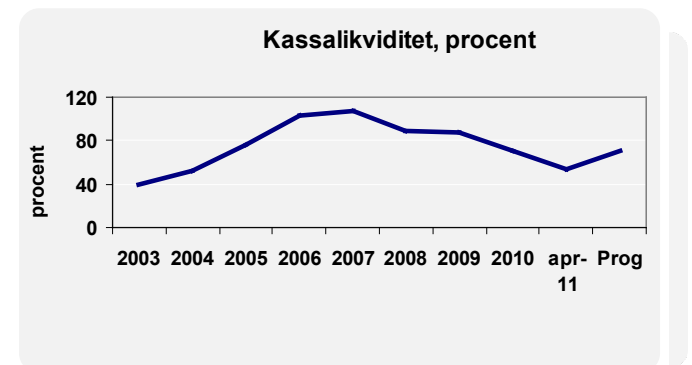
Soliditeten visar hur stor del av tillgångarna som finansieras med eget kapital. Ju högre soliditet desto starkare långsiktig finansiell handlingsberedskap. Soliditeten enligt prognosen antas vara lika som i bokslut 2010, 4 procent exklusive ansvarsförbindelse. Inklusive ansvarsförbindelse beräknas soliditeten ligga på -137 procent.

Risk – kontroll

Likviditetsmålet uppnås inte i prognosen

Likvida medel inkl kortfristiga placeringar uppgår till 139 Mkr per april 2011 och kommer enligt prognosen att ligga på 274 Mkr vid årsskiftet 2011/2012. Här bör observeras att prognosen för likviditeten dels bygger på att besparingar enligt åtgärdsplanen kommer genomföras i en sådan omfattning att resultatet blir ett överskott på 25 Mkr, dels att upplåning görs med 300 Mkr.

Kassalikviditeten, kortfristiga fordringar + kortfristiga placeringar + likvida medel dividerat med kortfristiga skulder, ligger i delårsbokslutet april 2011 53 procent jämfört med 86 procent i delårsbokslutet april 2010. Den positiva prognosen medför att kassalikviditeten förbättras till 70 procent vid årsskiftet.



Pensionsåtaganden

Landstingets totala pensionsskuld uppgår till 6 Mdr, varav 5 Mdr avser pensioner intjänade före 1998 som ligger utanför balansräkningen.

Pensionsmedelsförvaltning

Landstingsfullmäktige har beslutat att 200 Mkr ska förvaltas i en pensionsfond enligt särskild policy. Vid bokslut 2010 den 31 december förvaltades 137 Mkr i fonden. Under våren 2011 har ytterligare 63 Mkr placerats för förvaltning i fonden som nu uppgår till 200 Mkr. Likvida medel har minskat med motsvarande belopp.

Resultaträkning

(Mkr)	Not	Budget Jan-april 2011 ¹	Utfall Jan-april 2011	Utfall Jan-april 2010	Utfall Prognos 2011	Budget 2011	Resultat 2010
Verksamhetens intäkter	1		364	350			982
Verksamhetens kostnader	2		-2 591	-2 498			-7 454
<i>Netto</i>			-2 227	-2 148	-6 452	-6 385	-6 472
Avskrivningar			-73	-67	-220	-230	-215
Verksamhetens nettokostnader		-2 249	-2 300	-2 215	-6 672	-6 615	-6 687
Skatteintäkter	3	1 692	1 738	1 680	5 171	5 076	5 002
Generella statsbidrag och utjämning	4	538	531	546	1 590	1 614	1 614
Finansiella intäkter	5	5	6	7	7	15	25
Finansiella kostnader	6	-20	-26	-12	-71	-65	-48
Periodens resultat		-34	-51	6	25	25	-94

¹ Budgeten för verksamhetens nettokostnader tertial 1 har beräknats efter andelen lönekostnader 2010 samma period (34 procent). Budgeten för finansiering är 33 procent av årsbudget.

Noter till resultaträkning

Not 1 Verksamhetens intäkter	Jan-april 2011	Jan-april 2010	Resultat 2010
Patientavgifter	81	95	251
Försäljning av Hälso- o Sjukvård	99	78	211
Specialdestinerade statsbidrag	50	54	151
Övriga intäkter	134	123	369
Summa verksamhetens intäkter	364	350	982
Not 2 Verksamhetens kostnader	Jan-april 2011	Jan-april 2010	Resultat 2010
Lönekostnader	1 002	973	2 844
Kostnadsersättningar	2	2	8
Sociala avgifter	345	339	966
Pensionskostnader	123	123	356
Övriga personalkostnader	16	17	64
Summa personalkostnader	1 488	1 454	4 238
Högspecialiserad sjukvård	138	135	435
Köp av övrig Hälso- o Sjukvård	55	47	161
Hälsoval	22	0	18
Köp av övriga verksamhetsanknutna tjänster	39	39	121
Inhyrd personal	38	34	109
Läkemedel inkl dosdispensering	293	289	868
Pandemivaccin		9	14
Sjukvårdsmaterial, hjälpmedel m fl material	135	129	406
Lokal- och fastighetskostnader	104	99	301
Övriga kostnader	279	263	781
Summa övriga kostnader	1 103	1 044	3 216
SUMMA VERKSAMHETENS KOSTNADER	2 591	2 498	7 454
Not 3 Skatteintäkter	Jan-april 2011	Jan-april 2010	Resultat 2010
Preliminär skatt	1 682	1 642	4 926
Slutavräkning innevarande år	35	22	71
Slutavräkning föregående år	21	16	5
Summa skatteintäkter	1 738	1 680	5 002

Not 4 Generella statsbidrag och utjämnung	Jan-april 2011	Jan-april 2010	Resultat 2010
Inkomstutjämnung	243	244	731
<i>varav reserverat för HPV-vaccinationer 2011</i>			-3
Statsbidrag för läkemedel	234	239	717
<i>varav reserverat för återbetalning 2011</i>			-13
Regleringsbidrag	74	40	121
Kostnadsutjämnung	-32	-32	-97
Minskad sjukfrånvaro	12	8	33
Statsbidrag för pandemivaccination	-	9	9
Tillfälligt konjunkturstöd	-	38	116
Summa generella statsbidrag och utjämnung	531	546	1 614
Not 5 Finansiella intäkter	Jan-april 2011	Jan-april 2010	Resultat 2010
Ränteintäkter	0,2	0,3	1,0
Avkastning finansiella produkter	4,0	6,4	22,0
Vinst vid avyttring av värdepapper	1,3	0,0	
Övriga finansiella intäkter	0,6	0,4	2,0
Summa finansiella intäkter	6,1	7,1	25,0
Not 6 Finansiella kostnader	Jan-april 2011	Jan-april 2010	Resultat 2010
Räntedel pensionskostnader	16,9	9,6	29,0
Räntekostnader revers LÖF	1,4	0,0	0,0
Förluster vid avyttring av värdepapper	4,1	0,5	
Kostnader finansiella produkter	3,0	1,6	16,0
Övriga finansiella kostnader	0,6	0,6	3,0
Summa finansiella kostnader	26,0	12,3	48,0

Redovisningsprinciper

Samma redovisningsprinciper som vid bokslut 2010 tillämpas i denna delårsrapport. Vid jämförelse med delårsbokslutet i april 2010 har dock principen för värderingen av pensionskulden förändrats. I delårsbokslut april 2011 används KPAs prognostiserade värdering per 2011-12-31 omräknat till april medan KPAs värdering per april 2010 användes i förra årets delårsbokslut. Den förändrade värderingen påverkar resultatet per april 2011 positivt med 27 Mkr. I delårsbokslutet 2010 påverkades resultatet negativt med 10 Mkr.

Balansräkning

(Mkr)	Delår April 2011	Delår April 2010	Prognos Dec 2011	Bokslut Dec 2010
TILLGÅNGAR				
<i>Anläggningstillgångar</i>				
Byggnader och mark	1 124	1 051	1 571	1 146
Maskiner och inventarier	574	528	641	580
Pågående investeringar	241	141	¹	135
Finansiella anläggningstillgångar	200	64	200	137
Övriga finansiella tillgångar	30	26	28	27
Summa anläggningstillgångar	2 169	1 810	2 440	2 025
<i>Omsättningstillgångar</i>				
Förråd	33	29	27	27
Kortfristiga fordringar	550	403	686	551
Kortfristiga placeringar	109	666	110	441
Likvida medel	30	121	164	103
Summa omsättningstillgångar	722	1 219	987	1 122
SUMMA TILLGÅNGAR	2 891	3 029	3 427	3 147
EGET KAPITAL, AVSÄTTNINGAR OCH SKULDER				
Eget kapital	73	225	150	125
– varav periodens resultat	-51	6	25	-94
<i>Avsättningar</i>				
Pensionsavsättning	1 336	1 227	1 426	1 293
Övriga avsättningar ²	0,2	182	0	179
Summa avsättningar	1 336	1 409	1 426	1 472
<i>Skulder</i>				
Långfristiga skulder ²	184	6	485	6
Kortfristiga skulder	1 298	1 389	1 366	1 544
Summa skulder	1 482	1 395	1 851	1 550
SUMMA EGET KAPITAL, AVSÄTTNINGAR OCH SKULDER	2 891	3 029	3 427	3 147
STÄLLDA PANTER OCH ANSVARSFÖRBINDELSER M M				
Pensionsförpliktelser ³	4 939	4 852	4 832	4 782

¹ ingår i byggnader

² För att uppfylla Finansinspektionens krav ersätts LÖFs fordran på Landstinget Dalarna med en revers på 179 Mkr fr o m den första januari 2011.

³ Fr o m 2010-12-31 ingår även förtroendevaldas ålderspension. I delårsbokslutet april 2011 värderat till samma belopp som vid bokslutet för 2010, 18 Mkr.

Kassaflödesanalys

(Mkr)	Delår April 2011	Delår April 2010	Prognos Dec 2011	Bokslut Dec 2010
DEN LÖPANDE VERKSAMHETEN				
Periodens resultat	-51	6	25	-94
Avskrivningar	73	67	220	215
<i>Avsättningar</i>				
– pensionsskuld	43	45	133	111
– förändring LÖF ¹	-178	3		0
Ökning(-)/Minskning(+) förråd	-6	-3		-1
Ökning(-)/Minskning(+) fordringar	1	118	-135	-30
Ökning(+)/Minskning(-) kortfristiga skulder	-246	-247	-178	-92
Totalt assaflöde från löpande verksamhet	-364	-11	65	109
INVESTERINGSVERKSAMHET				
Investeringar	-154	-135	-571	-424
Pensionsfond	-63	7	-63	-67
Övrigt försäljning, utrangeringar	-2			
Kassaflöde från investeringsverksamhet	-219	-128	-634	-491
FINANSIERINGSVERKSAMHET				
Förändring av långfristiga skulder ¹	178		299	0
Kassaflöde från finansieringsverksamhet	178	0	299	0
FÖRÄNDRING AV LIKVIDA MEDEL	-405	-139	-270	-382
Likvida medel inkl placeringar vid årets början	544	926	544	926
Likvida medel inkl placeringar vid periodens slut	139	787	274	544
Förändring	-405	-139	-270	-382

¹ LÖFs fordran på Landstinget Dalarna ersätts med en revers på 179 Mkr fr o m den första januari 2011. I prognosen december 2011 ingår lån med 300 Mkr.

