

# Periodrapport oktober 2011

*Prognosen för verksamheternas nettokostnader visar på minus 37 mkr jämfört med budget, varav Hälso- och sjukvården står för minus 145 mkr.*

*Skatter, statsbidrag och finansnetto visar minus 142 mkr jämfört med budget, av detta är ca 180 mkr kostnader för ökad pensionsskuld.*

*Landstingets samlade prognos per oktober pekar mot ett resultat på minus 154 mkr. Om uppräknig av pensionsskulden räknas bort, blir prognosen i nivå med budgeterat resultat för 2011.*

*Verksamhetens nettokostnad beräknas bli 1,4 procent högre än budgeterat för 2011.*

## Övergripande prognos

Den ekonomiska strategin för perioden 2011-2014 är främst präglad av stora besparingskrav, men även vissa proaktiva satsningar. För att klara budget 2011 har landstingsfullmäktige beslutat om åtgärdsprogram steg I på nära 200 mkr och steg II på ca 20 mkr. Ytterligare besparingar beslutas under oktober/november.

Landstinget har efter 2010 ett ackumulerat underskott på 898 mkr som skall återställas. För att kunna göra det till 2015 behöver landstinget lämna stora överskott i boksluten under kommande år. Om landstingets resultat 2011 blir som prognostiserats, kommer det ackumulerade underskottet att vara 872 mkr efter bokslutet. (Den ökade kostnaden för pensionsskulden på ca 180 mkr kommer inte att räknas in i balanskravsresultatet enligt anvisning från SKL.) Det egna kapitalet kommer att vara minus 29 mkr (inklusive effekt av pensionsskuldökningen).

Bakgrunden till beslutade besparingsåtgärder är bland annat hög kostnadsnivå jämfört med liknande landsting (NYSAM-jämförelse), det stora ackumulerade underskottet och behov av strukturella åtgärder.

Verksamheternas negativa avvikelser återfinns främst inom hälso- och sjukvården med högre kostnadsnivåer än vad besparingsåtgärder är beräknade till samt även högre kostnader hos landstingsdrivna vårdcentraler än vad hälsovalsättningen täcker. Prognosen för verksamheternas nettokostnader är minus 37 mkr jämfört med budget.

Prognosen för skatteintäkter och statsbidrag till landstinget bygger på SKL:s senaste prognos i oktober 2011. Jämfört med deras prognos i oktober 2010, som låg till grund för budget, har skatteunderlagstillväxten uppreviderats för åren 2010 -2011. Jämfört med budget 2011 är prognosen för skatter, statsbidrag och finansnetto plus 38 mkr. Sedan tillkommer en ökning av pensionsskulden med ca 180 mkr, vilket ger totalt minus 142 mkr på finansieringssidan.

Landstingets samlade prognos för 2011 pekar mot ett resultat på minus 154 mkr. Om man räknar bort pensionsskuldökningen blir prognosen plus 26 mkr, vilket är samma nivå som budget. Osäkerhetsmarginalen i bedömningen ligger på +/- 20 mkr.

## Omvärldsanalys

Oron för utvecklingen av skuldkrisen i eurozonen, den svaga ekonomiska tillväxten i USA och turbulensen på finansmarknaderna har medfört att SKL har justerat ner sin bild av den svenska ekonomins utveckling 2011-2012. Försvagad tillväxt i omvärlden bidrar till en svagare svensk export och därmed troligtvis en något högre arbetslöshet än vad som tidigare beräknats. Löneökningarna beräknas bli något lägre och dessa faktorer påverkar storleken på skatteunderlaget. Landstingets skatteintäkter och utjämningsbidrag för 2012 beräknas bli 40 mkr lägre än vad som antogs när landstingsplanen beslutades av fullmäktige i juni. Det kompenseras delvis av lägre pris- och löneutveckling och medför att planen för återställande av det ackumulerade underskottet flyttas framåt i tiden.

Det långsiktiga problemet kring välfärdens finansiering finns kvar. För att kunna möta de ökade förväntningarna på den offentliga sektorn, med stora barnkullar och många äldre, måste landstinget fortsätta effektivisera sin verksamhet.

Befolkningsutvecklingen i länet bedöms under kommande femårsperiod att öka något och andelen äldre, som i Dalarna ligger över riksgenomsnittet, kommer att öka ytterligare. Vi har fortfarande ett födelseunderskott men under de tre första kvartalen 2011 har flyttnettot varit positivt. Resultatet är att Dalarnas invånare har minskat med 23 personer sedan årsskiftet och att vi nu har 277 024 invånare.



## Verksamhet

Den förändrade ledningsorganisationen, som innebär sammanslagning av främst landstingledning, central förvaltning och hälso- och sjukvårdens organisationer, fortgår.

Inom specialistsjukvården har vårdplatserna minskat som en konsekvens av Åtgärdsplan för ekonomi i balans 2011. Även antalet anställda har minskat, främst genom att vikarierna har blivit färre.

Inom Hälsoval har hittills har cirka 35 procent av Dalarnas invånare aktivt valt vårdcentral sedan starten med Hälsoval Dalarna våren 2010. Cirka 7 procent (19 800) är listade vid privata vårdcentraler (Falu VC, VC Läkarhuset Borlänge eller VC Södra Dalarna), något som påverkar landstingets vårdcentraler på de orter som berörs. Ytterligare två privata vårdcentraler beräknas starta i Avesta i början på 2012.

Folk tandvårdens verksamhet följer upprättade verksamhetsplaner och man arbetar hela tiden med att effektivisera verksamheten för att öka konkurrenskraften på tandvårdsmarknaden. Tandvårdstaxan höjdes i november och man har även lyckats nyrekrytera ett antal tandläkare.

Landstingservice övergår till en geografiskt indelad organisation för att hitta synergieffekter mellan verksamheterna. Besparingar genomförs genom översyn av bland annat städscheman, telefoni och leasingfordon.

Inom kultur- och bildningsförvaltningen pågår arbetet med en regional kulturplan och införandet av en ny samverkansmodell som ska stärka dialogen mellan kommun, landsting/region, staten och det fria kulturlivet. Naturbruksgymnasiet i Älvdalen övergick vid halvårsskiftet till Älvdalens utbildningscentrum AB. Dansutbildningen ställdes in läsåret 2011/2012.

## Aktuell information

Planeringsarbetet inför planperioden 2012-2015 pågår och landstingsfullmäktige fastställde i juni Landstings- och Finansplan för perioden. Finansplanen justeras slutligt vid landstingsfullmäktiges novembermöte.

## Ekonomi

### Budget 2011 - förutsättningar

Landstingsfullmäktige fastställde i februari en omDispositionering av budget som innebar att Hälso- och sjukvården tillfördes 70 mkr från andra förvaltningar.

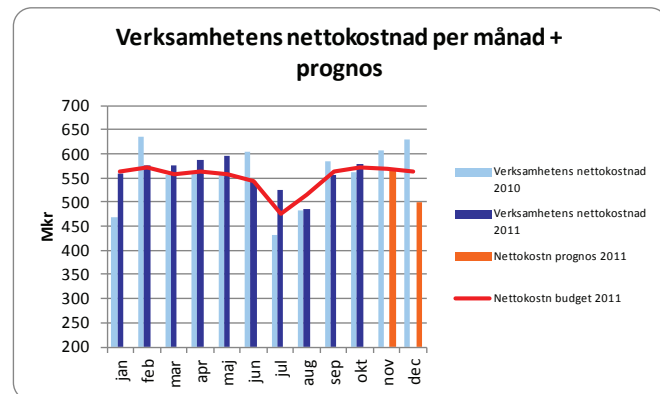
Åtgärdsplan steg I och II för ekonomi i balans 2011 fastställdes av landstingsstyrelsen och fullmäktige i april respektive juni, steg III fastställs i november. I april beslutades även om tilläggsbudget på 1 mkr till Service-nätverket.

## Verksamhetens nettokostnader

Driftredovisning (Mkr)	Prognos netto	Budget inkl avkastningskrav	Avvikelse
<b>Landsstingsstyrelsen</b>			
Hälso- och sjukvård	-4 843,0	-4 698,0	-145,0
Hälsoval (beställare)	-1 096,0	-1 108,0	12,0
Huvudkontoret mm	-245,1	-269,1	24,0
Trafik och övrig regional utveckling	-166,6	-166,6	0,0
Finansförvaltning	-70,2	-83,2	13,0
Tåg i Bergslagen, återbetalning	56,0	0,0	56,0
<b>Fastighetsnämnden</b>	25,5	25,3	0,2
<b>Service-nämnden</b>	1,1	4,5	-3,4 *
<b>Service-nätverk, tilläggsbudget</b>	-1,0	-1,0	0,0
<b>Kultur- och bildningsnämnden</b>	-128,1	-127,8	-0,3
<b>Tandvårdsnämnden</b>	-150,6	-156,6	6,0
<b>Tandvårdsnämnden, beställartandvård</b>	-25,2	-25,2	0,0
<b>Patientnämnd</b>	-3,5	-4,0	0,5
<b>Revision</b>	-5,6	-5,8	0,2
<b>Gemensam nämnd för kostsamarbeten</b>	0,0	0,0	0,0
<b>Summa driftredovisning</b>	<b>-6 652,2</b>	<b>-6 615,4</b>	<b>-36,8</b>

\*Service-nämnden uppfyller avkastningskravet, men enligt överenskommen redovisas 3,5 mkr i Hälso- och sjukvården.

Driftredovisningen visar beräknade nettokostnader för landstingets verksamheter, exklusive skatteintäkter, statsbidrag etc. Dessa nettokostnader styr landstingets ledning över själva i stor utsträckning genom att till exempel bestämma utbudsstruktur, personalstruktur, behandlingsmetoder och patientavgiftsnivåer.

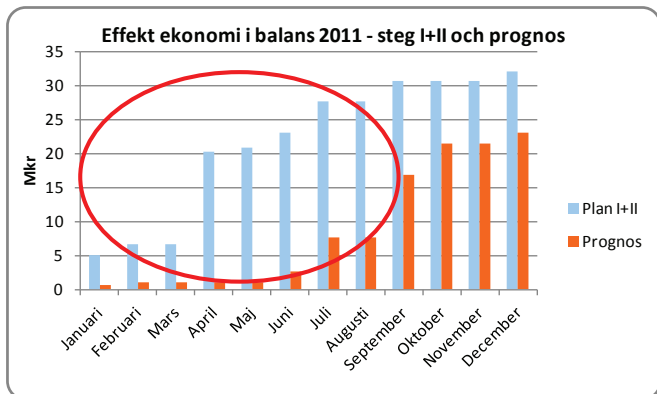


Verksamhetens nettokostnader till och med oktober är 5 585 mkr, vilket är ca 100 mkr dyrare än budgeterat. Under första halvåret har kostnaderna för bland annat personal varit högre än beräknat, men under hösten börjar det synas en minskning av antalet anställda jämfört med 2010.

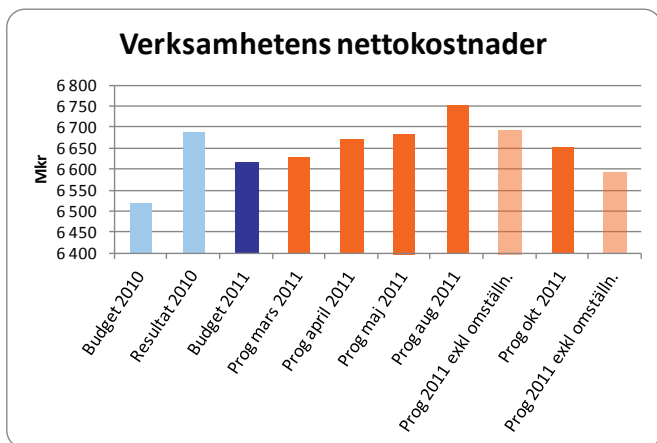
Under senhösten har landstinget fått besked om ett par stora intäkter som inte budgeterats och som påverkar verksamhetens nettokostnader. Det rör sig om ett skadestånd i samband med Tåg i Bergslagen (TiB) på preliminärt ca 56 mkr och extra stort statsbidrag för patientsäkerhetsarbete på ca 29 mkr som förbättrar verksamhetens nettokostnad. Skadeståndet för TiB kommer att redovisas separat som jämförelsestörande intäkt.

Totalt prognostieras verksamhetens nettokostnad bli 37 mkr högre än budgeterat (+/- 20 mkr), och utan de ovanstående extra intäkterna hade den varit betydligt högre. Hälso- och sjukvården beräknas få ett resultat på minus 145 mkr trots omdisponering av budget med 70 mkr i början av året. Besparingarna inom Huvudkontorets administration bedöms kunna fullföljas och övriga förvaltningar räknar med att kunna verkställa de avkastningskrav som omdisponeringen av budget medfört.

Åtgärdsplanerna för ekonomi i balans 2011 har implementerats i landstingets verksamheter och ledningen har fattat beslut om ytterligare besparingsåtgärder under hösten för att minska verksamheternas underskott. Uppföljning av sparpaketet visar att effekterna delvis har förskjutits framåt i tiden, främst inom Hälso- och sjukvården.



I prognosen för 2011 ingår en bedömning på att ca 60 mkr av verksamheternas underskott är att betrakta som omställningskostnader på grund av att personalminskningen tagit längre tid än beräknat. Från september ses en minskning av antalet anställda och bedömningen är att en stor del av personalreduceringen är avklarad till ingången av år 2012. Vissa övriga kostnader har inte heller minskat enligt planen, tex hälsoval i egen regi och läkemedel.



I aktuell prognos bedöms verksamhetens nettokostnad bli ca 1,4 procent (93 mkr) högre än budgeterat 2011 och ca 0,3 procent lägre än vad kostnaden var 2010. Prognosen förutsätter att inga ytterligare kostnads- eller intäktsavvikelse uppstår under resten av året.

## Finansiering

Skatter, statsbidrag mm (Mkr)	Prognos netto	Budget inkl avkastningskrav	Avvikelse
Skatteintäkter	5 161	5 076	85,0
Utjämningsbidrag och statsbidrag	1 580	1 614	-34,0
Finansiella intäkter	7	15	-8,0
Finansiella kostnader	-70	-65	-5,0
<b>Delsumma skatteintäkter och finansnetto</b>	<b>6 678</b>	<b>6 640</b>	<b>38,0</b>
Jämförelsestörande finansiell kostnad*	-180	0	-180,0
<b>Summa skatteintäkter och finansnetto</b>	<b>6 498</b>	<b>6 640</b>	<b>-142,0</b>

\*Ökning av pensionskostnad pga sänkt diskonteringsränta, påverkar ej balanskravsresultatet.

Skatteintäkter, statsbidrag och finansnetto är poster som landstinget själv har liten möjlighet att påverka utfallet på. Sammantaget pekar prognosen för dessa poster på minus 142 mkr. Om man exkluderar en jämförelsestörande post avseende pensionskostnad beräknas resultatet bli plus 38 mkr.

Prognosen för skatteintäkter och statsbidrag i landstingets periodrapport per oktober 2011 bygger på SKL:s senaste prognos från samma månad. Jämfört med SKL:s prognos i oktober 2010, som låg till grund för budget, har skatteunderlagstillväxten reviderats från 1,8 till 2,1 procent för 2010 och från 1,6 till 2,6 procent för 2011. Prognosen för skatteintäkter och utjämningsbidrag visar på totalt plus 73 mkr jämfört med budget.

En ny överenskommelse om ersättning för läkemedelskostnader från staten har slutits för 2011. Det totala statsbidraget blev lägre än tidigare år, vilket innebär att Dalarnas statsbidrag minskar med 12 mkr.

### Finansiella intäkter och kostnader

Ränta på avsatta pensioner prognostieras enligt KPA:s prognos i augusti till 51 mkr. Det innebär ett plus på 5 mkr jämfört med budget. Värderingen av pensionsfondens aktieportfölj har medfört en nedskrivning av värdet med 4 mkr.

Den långa marknadsräntan har under en längre period varit låg och för att värdesäkra pensionskostnaden i framtiden avsätts ytterligare ca 180 mkr enligt anvisningar från SKL. Kostnaden belastar inte det så kallade balanskravsresultatet. (Se även Finansförvaltningens periodrapport för kommentarer).

Likviditeten fortsätter att långsamt förbättras och vi fortsätter att gynnas av att korträntorna inte stiger.

Vi har ingått ett swaptionsavtal med Nordea i syfte att börja korta ner våra långa swappar i takt med planenlig amortering av lånen på 100 mkr/år med start 2012. I den affären har vi missgynnats av de låga långräntorna, vilket dock har kompenseras av den höga volatiliteten. Den amorterande swappen hamnade på 2,75 procent, vilket är en marginell sänkning av vår fasta ränta.

## Resultat – Prognos

Resultaträkning	2011			2010
	Ack utfall	Prognos 2011	Budget inkl avkastningskrav	Resultat
Verksamhetens nettokostnad	-5 394	-6 478	-6 385	-6 472
Jämförelsestörande intäkt	0	56	0	0
Avskrivningar	-191	-230	-230	-215
<b>Verksamhetens nettokostnad</b>	<b>-5 585</b>	<b>-6 652</b>	<b>-6 615</b>	<b>-6 687</b>
Skatteintäkter	4 304	5 161	5 076	5 002
Utjämningsbidrag och statsbidrag	1 326	1 580	1 614	1 614
Finansiella intäkter	19	7	15	25
Finansiella kostnader	-68	-70	-65	-48
<b>Periodens resultat enligt balanskrav</b>	<b>-5</b>	<b>26</b>	<b>25</b>	<b>-94</b>
Jämförelsestörande finansiell kostnad	0	-180 *	0	0
<b>Periodens resultat</b>	<b>-5</b>	<b>-154</b>	<b>25</b>	<b>-94</b>

\*Ökning av pensionsskuld pga sänkt diskonteringsränta, påverkar ej balanskravsresultatet.

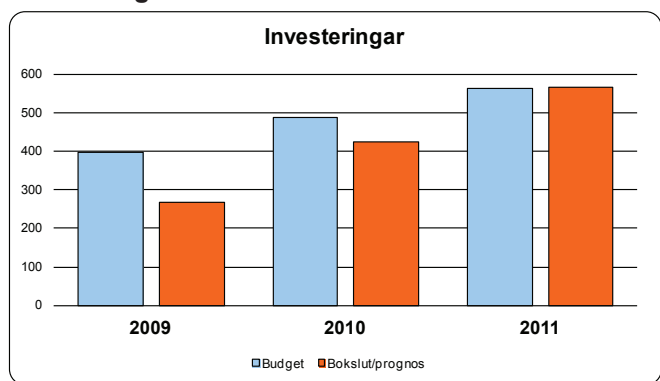
Landstingets totala prognosresultat för verksamheternas nettokostnader, skatteintäkter och statsbidrag beräknas till minus 154 mkr inklusive alla jämförelsestörande poster. Enligt SKL:s anvisningar får pensionsskuldsoökningen på 180 mkr räknas bort från balanskravsresultatet, vilket ger ett prognostiserat resultat på plus 26 mkr. Det är i nivå med budget, osäkerhetsmarginalen i prognosen är +/- 20 mkr.

Prognosresultatet förutsätter att i dagsläget bedömda effekter från åtgärdsplanerna för ekonomi i balans 2011 erhålls, och att inga ytterligare avvikelser uppstår.

Arbetet med åtgärdsplanerna för ekonomi i balans 2011 fortsätter. I förvaltningarnas bilagor till periodrapporten redovisas närmare vilka effekter åtgärderna beräknas få.

Om landstingets resultat 2011 blir som prognostiserats, kommer det, sedan tidigare år, ackumulerade underskott att uppgå till 872 mkr efter bokslutet. Det egna kapitalet kommer att vara minus 29 mkr (inklusive effekt av pensionsskuldsoökningen).

## Investeringar



Investeringsbudgeten för 2011 har reviderats av landstingsfullmäktige i april och omfattar nu ca 563 mkr. Av detta är 372 mkr fastighetsinvesteringar och resten olika former av utrustningsinvesteringar. I åtgärdsplan för ekonomi i balans 2011 togs bland annat investeringar i samband med tvättersamarbetet bort. Prognosen för investeringar 2011 är 567 mkr, det vill säga 4 mkr högre än budget.

## Sammanfattning

- Begreppet ”Verksamhetens nettokostnad” innehåller stora, ej budgeterade intäkter, till exempel TiB och statsbidrag för patientsäkerhet.
- Inom ”Verksamhetens nettokostnad” visar prognosen för Hälso- och sjukvården på minus 145 mkr. Effekterna av Åtgärdsplan för ekonomi i balans 2011 har delvis förskjutits framåt i tiden, omställningskostnaderna för 2011 beräknas mot den bakgrunden bli ca 60 mkr.
- Nettokostnadsutvecklingen är 1,4 procent högre än budgeterat.
- Prognosen för årets resultat visar på minus 154 mkr.
- Om pensionsskuldsoökningen räknas bort beräknas resultatet bli plus 26 mkr (+/- 20 mkr).

Prognoserna som lämnats av respektive förvaltning har sammanställts till en särskild bilaga till detta dokument.

## Personal

### Definitioner

**Antal anställda** definieras som antalet personer, vilka innehar en månadsanställning.

**Antal årsarbetare** beräknas som antal anställda x anställningens sysselsättningsgrad.

**Faktiska årsarbetare** beräknas som årsarbetare minus tjänstledigheter utan lön, sjukledigheter > 14 dagar och grund-/vidareutbildning med lön.

**Arbetad tid:** Antal arbetade timmar för samtliga anställda. Inhyrd personals arbetade tid ingår ej. Redovisas med en månads fördröjning.

**Helårsekvivalen:** En helårsekvivalent är lika med 1700 arbetade timmar.

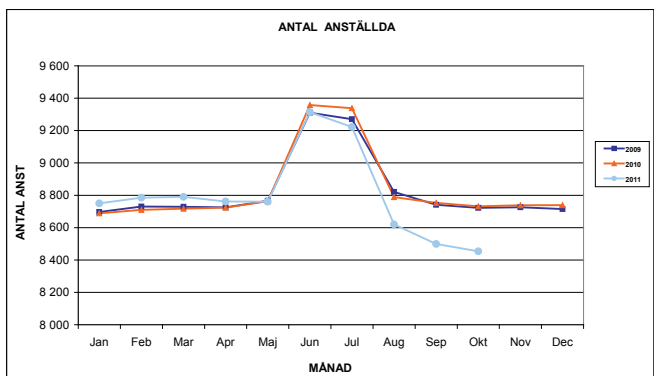
## Antal anställda tom oktober

31/10	2011	2010	2009
Faktiska årsarbetare	7 056	7 319	7 270
Antal anställda	8 454	8 738	8 721

Faktiska årsarbetare och anställda mäts periodens sista dag

För oktober månad 2011 har vi minskat antalet anställda med 284 personer jämfört med samma period föregående år. Cirka 70 personer är ett resultat av bolagiseringen av Älvdalens naturbruksgymnasium.

Minskningen finns i alla yrkesgrupper men den största minskningen är bland undersköterskor, rehab/förebyggande och kultur/utbildning. Antalet sjukhustekniker/labbspersonal har ökat något. Även ledning/administration har ökat något beroende av MiT-enhetens ökade uppdrag, av att Medicinsk enhet har rekryterat farmaceuter och av att sjuksköterskor och läkare som har chefsposition räknas numera i den administrativa gruppen.



### Antal "faktiska årsarbetare" tom oktober

För september månad 2011 har vi minskat med 263 "faktiska årsarbetare" jämfört med samma period föregående år.

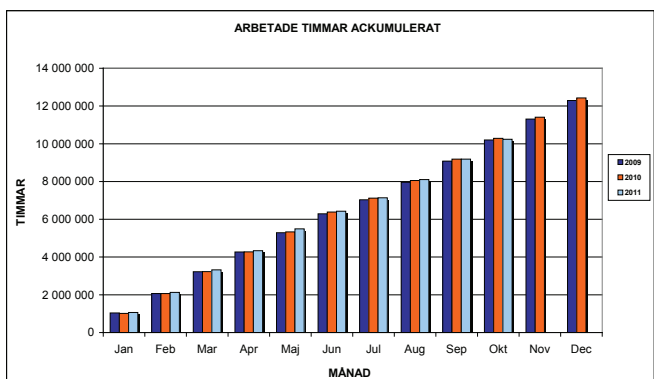
### Arbetad tid januari-september

Jan-sept	Ack 2011	Ack 2010	Ack 2009
Arbetad tid timmar, alla	9 184 187	9 189 334	9 081 818
- varav timanställda	205 552	222 609	212 931
- varav arbete under jour/ beredsk. läkare	110 737	107 615	108 888
- varav mertid/övertid samtlig personal	114 166	124 334	131 228

OBS: För att förbättra kvaliteten av statistiken "arbetad tid" sker en eftersläpning i redovisningen med en månad.

Trenden har vänt när det gäller den arbetade tiden, ökningen har avstannat och visar nu en marginell minskning med ca 5 000 timmar jämfört med motsvarande period 2010. Det finns dock två förvaltningar där den arbetade tiden har ökat något, Hälso- och sjukvården samt Central förvaltning. Inom sjukvården har den arbetade tiden ökat hos sjuksköterskor och läkare. Inom Central förvaltning förklaras ökningen till större del av de timanställningar som var nödvändiga för att klara av Tandådalens rekreationsåtaganden samt rekryteringar inom MiT och Medicinsk enhet. Överlag har timanställdas arbetade tid och mertid/övertid sjunkit. Läkarnas jour/beredskap har dock ökat något.

Metoder för få fram bättre och säkrare analyser är under utveckling.



### Sjukfrånvaro tom oktober

	Ack 2011	Ack 2010	Ack 2009
Sjukfrånvaro uttryckt i % av ordinarie arbetstid	4,8%	4,7%	5,0%

I tabellen ovan redovisas sjukfrånvaro i procent under perioden 1/1 – 31/10. Sjukfrånvaron har ökat något jämfört med samma period i fjol, men minskat jämfört med år 2009.

Korttidssjukfrånvaron (dag 1-14) är stort sett oförändrad.

### Lönekostnader och inhyrd personal

Valda personal-kostnader (Mkr)	2011		2010
	Prognos	Budget	Resultat
Löner exkl. sociala avg	-2 854	-2 885	-2 845
Inhyrd personal	-107	-76	-109

Prognosen för lönekostnader pekar på att vi är i nivå med budgeten exklusive sociala avgifter.

Beträffande inhyrd personal pekar prognosen på att budgeten kommer att överskridas med ca 30 Mkr.