

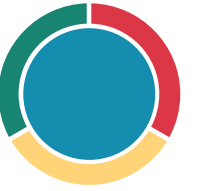


DALALAB

Lärprojekt: Planera för hållbarhet och utvecklingskraft

Träff 1, 3 maj 2023: Hållbar utveckling i ett rumsligt perspektiv och planeringsstrategins roll för en stärkt översiktsplanering

Upplägg för dagen



09.30-10.00	Fika
10.00-10.35	Incheckning och lära känna-övning
10.35-11.00	Ronneby
11.00-11.10	Paus
11.10-11.30	Boverket (ersätts av Länsstyrelsen)
11.30-11.45	SKR
11.45-11.55	Frågor och reflektioner
11.55-12.45	Lunch
12.45-13.15	Kartbilder, fokus strategiska noder
13.15-13.45	Gruppövning, Det egna uppdraget
13.45-14.00	Paus
14.00-14.30	Fortsättning, Det egna uppdraget
14.30-15.00	Om nästa träff, avrundning och utvärdering

Syfte

Syftet med DalaLab är att...

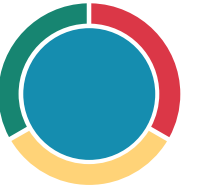
- stärka samhandling,
- öka lärandet om drivkrafter och metoder, och
- underlätta gemensamma initiativ

... för att främja en hållbar regional utveckling i enlighet med Dalastrategin 2030 och Agenda 2030.



GLOBALA MÅLEN
för hållbar utveckling

Det här gäller i DalaLab



- Vi tar tillsammans ansvar för lärprocessen.
 - Värdesätt olikhet och andras perspektiv.
 - Var generös!
 - Ha respekt för varandra och det du får höra i gruppen.
-



**Vi lär av varandra och det blir vad vi
tillsammans gör det till!**

DalaLab - forum för ett hållbart Dalarna - Region Dalarna

Vilka är vi som är här?



[Checka in på mötet – 99 incheckningsfrågor \(motescheckin.se\)](https://motescheckin.se)

Planeringsstrategi

Översiktsplan

Ronneby 2035



Ronneby
KOMMUN



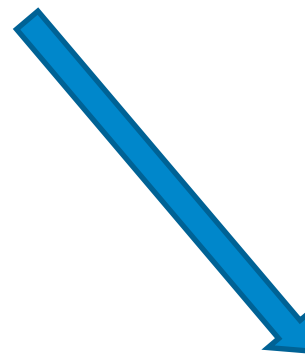
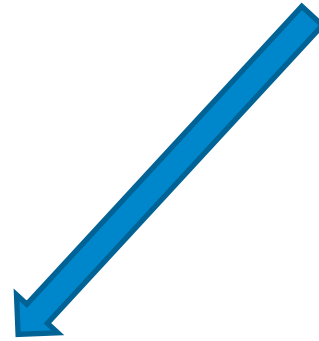
Ronneby 2035

Förslag till översiktsplan för Ronneby kommun
Antagandehandling April 2018

Beslut om ny ÖP, men ändå en planeringsstrategi

- Politiskt uppdrag januari 2022 om ny ÖP
- Ny ÖP förväntas antas 2025, alltså 24 månader efter ordinarie val
- Nytt för politiken som inte förstod vad en planeringsstrategi är,
- Planeringsstrategin är ingen plan, utan en del i kontinuerligt ÖP-arbete

Att ta fram en planeringsstrategin - två delar



Lagkrav enligt PBL

Underlag till ny ÖP

Plan- och bygglag (2010:900) 3 kap. 23 §

23 §

Kommunfullmäktige ska anta en planeringsstrategi senast 24 månader efter ett ordinarie val. I strategin ska fullmäktige

1. ta ställning till dels ändrade planeringsförutsättningar av betydelse för översiktsplanens aktualitet, dels kommunens fortsatta arbete med översiktsplaneringen, och

2. bedöma i vilken utsträckning planen är aktuell i förhållande till kraven i 3 §, 4 § andra stycket 1 och 2 samt 5 §.

En planeringsstrategi kan ändras fram till nästa ordinarie val.

Kraven i första stycket gäller dock inte om fullmäktige i stället antar en ny översiktsplan inom den tid som anges där. Lag (2020:76) .



Ronneby
2045

Att ta fram planeringsstrategin

- Inläsning
- Goda exempel
- Engagera flera förvaltningar och politiken, enkät, formulär och workshop

Syfte

I planeringsstrategin ska kommunen ta ställning till ändrade planeringsförutsättningar som är av betydelse för översiktsplanens aktualitet samt kommunens fortsatta arbete med översiktsplaneringen. Kommunen ska även bedöma i vilken utsträckning översiktsplanen och de tematiska tilläggen är aktuella.

Planeringsstrategin har tagits fram utifrån förutsättningen att det redan finns ett beslut om att upprätta en ny översiktsplan.

Innehåll

- Ta ställning till ändrade planeringsförutsättningar
- Ta ställning till översiktsplanens aktualitet
- Ta ställning till kommunens fortsatta arbete med översiktsplanering
- Anta planeringsstrategin

Planeringsstrategin

- innehåll

Del 1. Genomgång av nationell lagstiftning och statliga och mellankommunala intressen

Del 2. Nya policys, strategier och styrdokument i Ronneby kommun

Del 3. Uppföljning av innehållskrav i Översiktsplan Ronneby 2035

Del 4. Genomgång av tematiska tillägg och underlag

Del 5. Uppföljning av planeringsstrategier, utvecklingsstrategier, tillämpning och användning

Del 6. Sammanfattande bedömning och fortsatt översiktsplanearbete

Del 6. Sammanfattande bedömning och fortsatt översiktsplanearbete

Sammanfattande bedömning

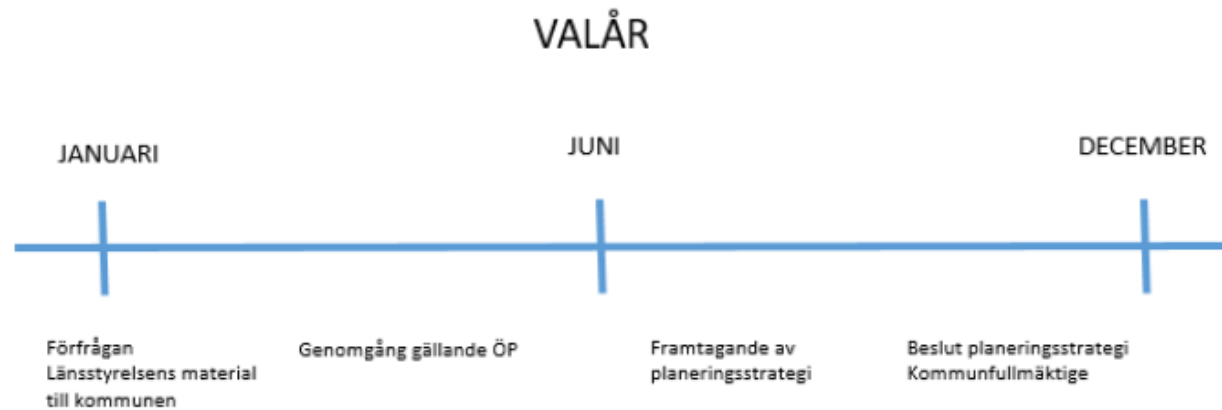
- **Utifrån innehållskraven i PBL 3 kap. bedöms översiktsplanen i huvudsak vara aktuell.**
- Flera av de tillhörande tematiska tilläggen och underlagen är däremot i behov av revidering
- Nationell lagstiftning och lokala styrdokument gör att andra prioriteringar kan behöva göras och att vissa ämnesområden behöver utvecklas eller tillkomma i en ny översiktsplan.

Fortsatt översiktsplanearbete

- Ny översiktsplan arbetas fram 2022-2025 med sikte på 2045

Del 6. Sammanfattande bedömning och fortsatt översiktsplanearbete


Rutin för planeringsstrategi



Vad har arbetet med planeringsstrategin resulterat i?

- Samlad kunskap om nya lagar och ändrad lagstiftning som behöver beaktas i översiktsplan Ronneby 2045.
- En tydlig översikt av planer, program, policys och strategier som tillkommit sedan 2018 och som behöver beaktas i översiktsplan Ronneby 2045 (inte uppfinna hjulet igen).
- Ökad förståelse om användning och tillämpning av ÖP 2035 som vi tar med oss in i översiktsplan Ronneby 2045.
- Uppföljning av planerings- och utvecklingsstrategier i ÖP 2035, hur har de följts och vad kan bli bättre till översiktsplan Ronneby 2045?

Planeringsstrategin

 **Ronneby**
KOMMUN

Hanna Faming, 0457-61 82 28
hanna.faming@ronneby.se

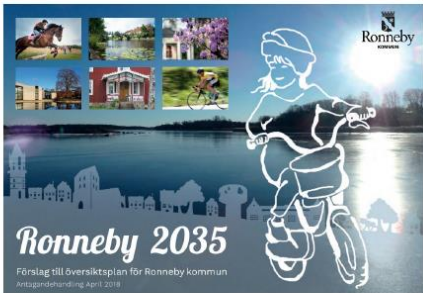
Datum
2022-09-14

Dokumentnummer
2022/97

Sida
1(36)

Planeringsstrategi

Översiktsplan Ronneby 2035



Ronneby 2035
Förslag till Översiktsplan för Ronneby kommun
Rättsgiltigt från April 2019

Ronneby kommun
Postadress
372 80 Ronneby

Hemsida
www.ronneby.se

Bedragsadress
Stadshuset
Karlshamnsvägen 4

Telefon
0457-01 80 00 vx

E-post
stadshuset@ronneby.se

Organisationsnr.
212000-0937

[Planeringsstrategi Översiktsplan Ronneby 2035](#)

Tack



Ronneby
KOMMUN

Planeringsstrategier

3 kap. 23-26 § plan- och bygglagen

Bakgrund

Syfte

Mål och arbetsprocess

Vad händer och medskick

Översiktsplaneutredningen föreslår i betänkandet ***En utvecklad översiktsplanering*** nya bestämmelser för hur översiktsplanen ska kunna hållas aktuell och ge ett bra stöd för efterföljande planering.

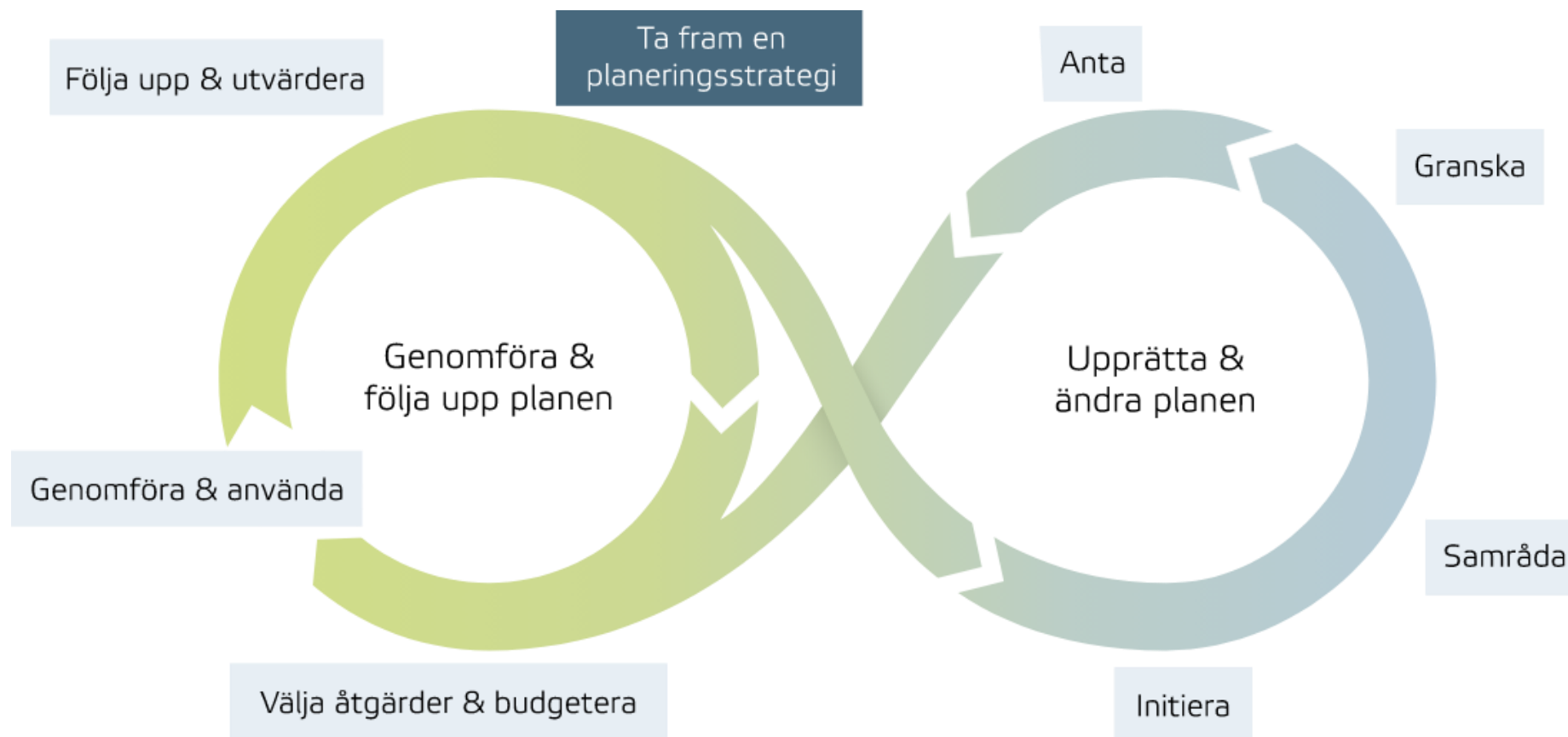
SOU 2018:46

Vad ville lagstiftaren?

*Ett verktyg för att hålla
översiktsplanen aktuell*

*Effektivisera
samhällsbyggnadsprocess*

*Om översiktsplanen **regelbundet** blir föremål för politisk helhetsbedömning blir det också klarlagt om planen fortfarande ger uttryck för de **övergripande politiska målen** i kommunen. Kommuninvånare, näringsliv och intresseorganisationer med flera behöver kunna lita på att översiktsplanen uttrycker den **aktuella politiska inställningen till bebyggelseutvecklingen** i olika delar av kommunen **eller om översiktsplanens ställningstaganden kan komma att ändras.***



Kontinuerlig översiktsplanering



Planeringsstrategin bidrar till en översiktsplanering som bedrivs kontinuerligt och på så vis kan förändrade förutsättningar fångas.



Översiktsplaneringen ges därmed en större politisk betydelse.



Planeringsstrategin fokuserar på...

... de strategiska frågor som leder mot målen i kommunens vision med utvecklingen av den fysiska miljön

Hur ser en planeringsstrategi ut?

De formella kraven på planeringsstrategins innehåll är av begränsad omfattning vilket möjliggör att strategin kan hållas kortfattad.

Det innebär också att det finns goda förutsättningar för att strategin ska kunna utformas efter **den enskilda kommunens behov och förutsättningar.**

Planeringsstrategiarbetet

- Ta ställning till ändrade planeringsförutsättningar
- Ta ställning till översiktsplanens aktualitet
- Ta ställning till kommunens fortsatta arbete med översiktsplanering
- Kommunfullmäktige antar planeringsstrategin

Tillvägagångssätt

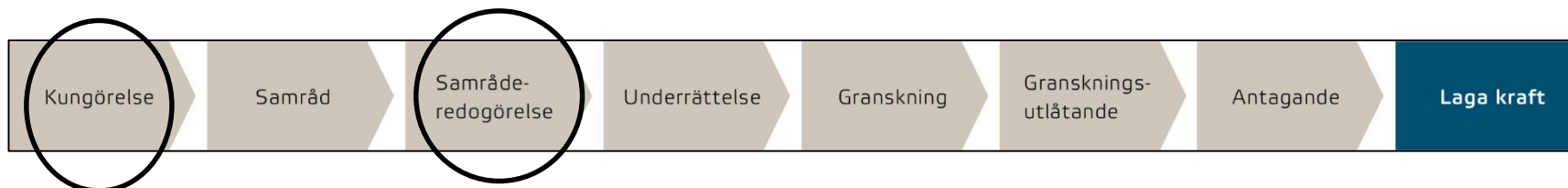
- Utvärdera gällande översiktsplan – vad är aktuellt och inte
- Kan vara lämpligt att följa upp ÖPs betydande miljöverkan
- Hur har ÖP fungerat som beslutsdokument? Är den tillräckligt detaljerad eller för detaljerad?
- Följer översiktsplanen den politiska viljeinriktningen
- Nyttillkommet planeringsunderlag ex;
 - Det långsiktiga behovet av bostäder – riktlinjer för bostadsförsörjningen
 - Vattentjänstplan
 - Hur ställer sig kommunen till vindkraft, solkraft etc?
 - Finns det ett kulturmiljöprogram eller behöver det tas fram?
- Berör många förvaltningar inom kommunen – inget enmansjobb

senast 11 september 2024 -vad händer annars?

*Ingen antagen planeringsstrategi medför inaktuell
översiktsplan*

Kommunen är skyldig att ha en aktuell översiktsplan.

Utökat förfarande vid detaljplanering



En översiktsplan eller relevanta delar av den måste även vara aktuell för att användas vid prövningen av en fråga om upphävande av eller dispens från strandskyddet inom utpekad LIS-område.

En inaktuell översiktsplan innebär också att andra myndigheter får göra egna bedömningar gällande hanteringen av den fysiska miljön vid beslut om exempelvis tillstånd enligt miljöbalken.

Det är också viktigt att översiktsplanen är aktuell för att företrädare för regional och statlig planering ska kunna väga in kommunens ställningstaganden, till exempel vid planering av ny infrastruktur.

Planeringsstrategin...

...kan ändras

...kan överklagas

...behövs inte om översiktsplan tas fram under 24 månader efter val

Översiktsplaners aktualitet

En översiktsplan eller ändring av en översiktsplan för en viss del av kommunen som har antagits före den 1 januari 2004 kommer att upphöra att gälla efter utgången av 2025.

Frågor?

Vänligen

FRIDA RYHAG

Länsarkitekt

Enheten för kulturmiljö och samhällsplanering

Länsstyrelsen i Dalarnas län/County Administrative Board of Dalarna, Sweden

Telefon: 010-225 04 58

Växel: 010-22 50 000

frida.ryhag@lansstyrelsen.se

www.lansstyrelsen.se/dalarna

Dags för kommunens första planeringsstrategi

Sveriges Kommuner och Regioner

- Politiskt styrd intresseorganisation
- Sveriges största arbetsgivarorganisation
- Värnar lokalt och regionalt självstyre
- Är inte en myndighet



Syftet med ändringarna i lagstiftningen

Att bland annat

- säkerställa en bättre kontinuitet i översiktsplaneringen
- få tydliga besked från både kommunen och staten
- bättre underlätta för efterföljande planering och prövning



En aktiv period hos alla kommuner

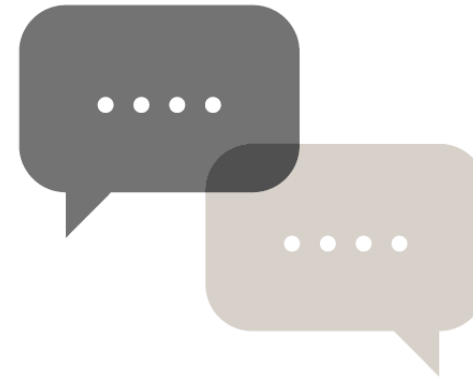
Alla kommuner ska under en och samma tvåårsperiod antingen fatta beslut om en planeringsstrategi eller fatta beslut om en ny översiktsplan.

Vad kommer det att göra för den översiktliga planeringen?



En plan för planeringen

- Tillfälle till politiskt fokus på den översiktliga planeringen
- Håll produkten kort, låt diskussionen ta plats
- Se det som ett tillfälle för reflektion, prioriteringar och resurssättning – en plan för planeringen



Planeringsstrategin formas nu

- Det är nu planeringsstrategin prövas för första gången – ett självklart format finns inte
- Gör den till det redskap kommunen behöver
- Låna och lär av varandra



Planeringsstrategin formas nu

- Är översiktsplanen ett aktuellt, strategiskt politiskt verktyg på hemmaplan?
- Ger den ett tydligt stöd för efterföljande processer?
- Finns det resurser att göra det som behövs?

Vad har vi hört?





Strategiska noder

Linda Sjögren

Vad är strategiska noder?

- Dalastrategin
- Plastbaserat utvecklingsarbete
- Regional rumslig planering
- Strategiska noder

DALASTRATEGIN 2030

TILLSAMMANS FÖR ETT HÅLLBART DALARNA



Ett hållbart Dalarna med utvecklingskraft i alla delar av länet

Ett klimatsmart Dalarna

- Resurseffektivt utan klimatpåverkan
- Hållbar och resurseffektiv mobilitet
- Robusthet och resiliens vid klimatförändringar

Ett konkurrenskraftigt Dalarna

- Livskraftigt näringsliv för hållbar tillväxt
- Väl utvecklad och hållbar transportinfrastruktur
- En väl fungerande kompetensförsörjning
- En nyskapande och innovativ region

Ett sammanhållet Dalarna

- Goda livsmiljöer med känsla av närhet
- Engagemang och delaktighet för en hållbar utveckling
- En inkluderande, jämlik och jämställd region med god hälsa

GODA LIVSMILJÖER MED KÄNSLA AV NÄRHET

Position 2030:

- I Dalarna finns diversifierade boendeformer som motverkar segregation och polarisering.
- I Dalarna finns attraktiva boendemiljöer och grundläggande service i alla delar av länet.

Prioriteringar:

- Utveckla en regionalt sammanhållen samhällsplanering som bidrar till goda och inkluderande livs- och boendemiljöer.
- Möjliggöra ett varierat bostadsbyggande.
- Verka för ökad tillgänglighet till service för boende, företag och besökare.
- Verka för ökad tillgänglighet till vård och omsorg.
- Verka för ökad tillgänglighet till kultur och bildning.
- Stärka digital infrastruktur.

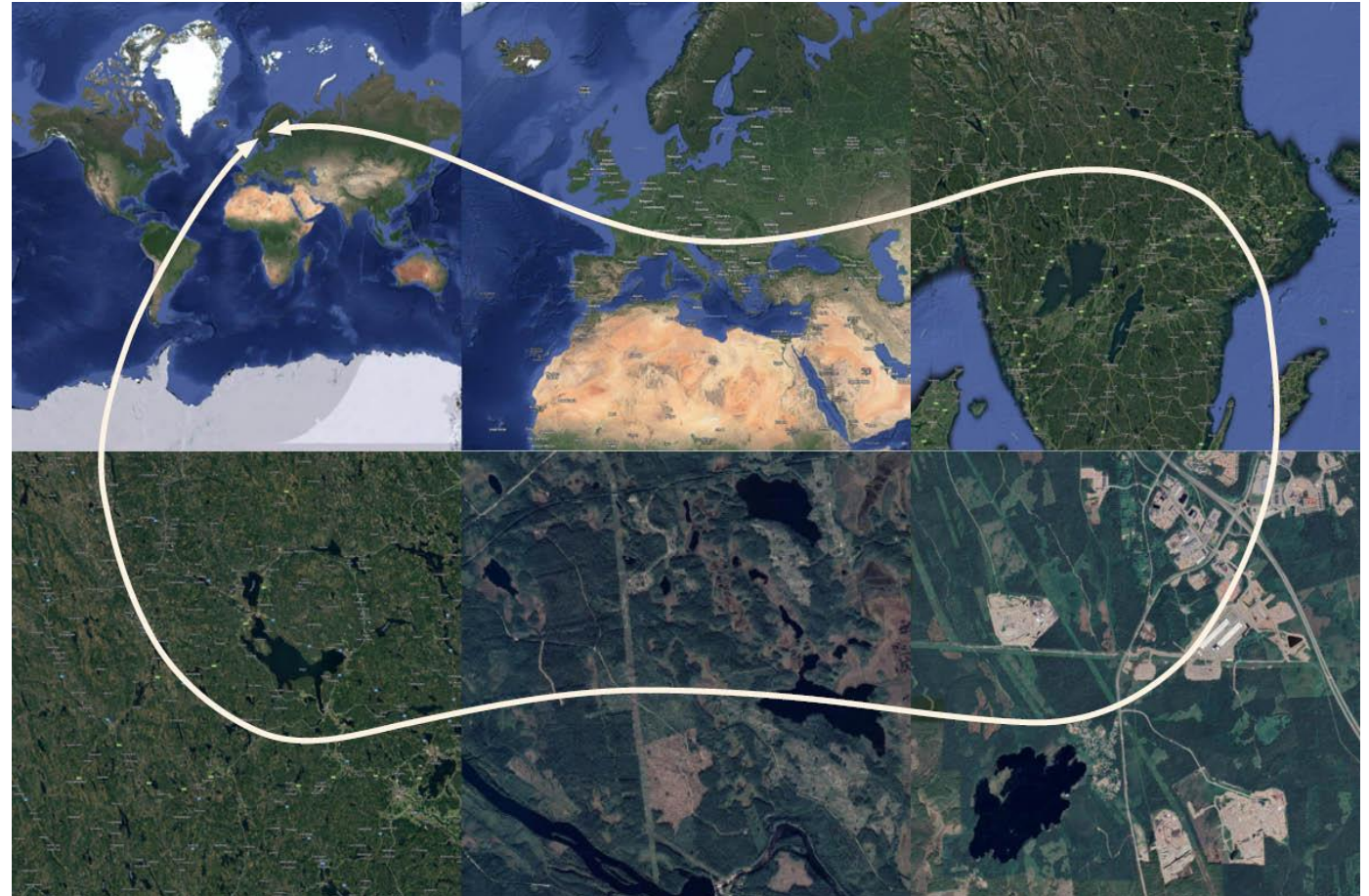
I ett s
goda

Platsen betydelse

- Att sätta platsen i sitt sammanhang

Platsens inverkan och påverkan av yttre förutsättningar.

För att de fysiska strukturerna ska kunna bidra till utmaningarna vi nu står inför krävs att de sätts i ett sammanhang och att man **rör sig mellan olika skalnivåer.**





Platsens betydelse - Regionalt, mellankommunalt, kommunalt

Många frågor behöver ses och hanteras utifrån ett större mellankommunalt/regionalt eller nationellt perspektiv.

Ett plastbaserat utvecklingsarbete kännetecknas av att olika platsers förutsättningar, och funktionella samband dem emellan, beaktas oavsett hur administrativa gränser delar upp geografin.

Regional rumslig planering

RUMSLIGA DIMENSIONEN av Dalastrategin.

NULÄGESBILDER

Med nulägesbilder menar vi något som fördjupar bilden av hur Dalarna fungerar.

FRAMTIDSBILDER/STRUKTURBILDER

När vi sedan gemensamt diskuterar hur dessa bör utvecklas för att uppfylla målen pratar vi om framtidsbilder/strukturbilder.



Rumslig dimension av Dalastrategin



Regional rumslig planering

Ett sätt att översätta Dalastrategins mål i kartbilder. Pratar om den rumsliga dimensionen av Dalastrategin. Vi menar då något som fördjupar bilden av hur Dalarna fungerar (nulägesbilder) och bör utvecklas för att uppfylla målen (framtidsbilder/strukturbilder).

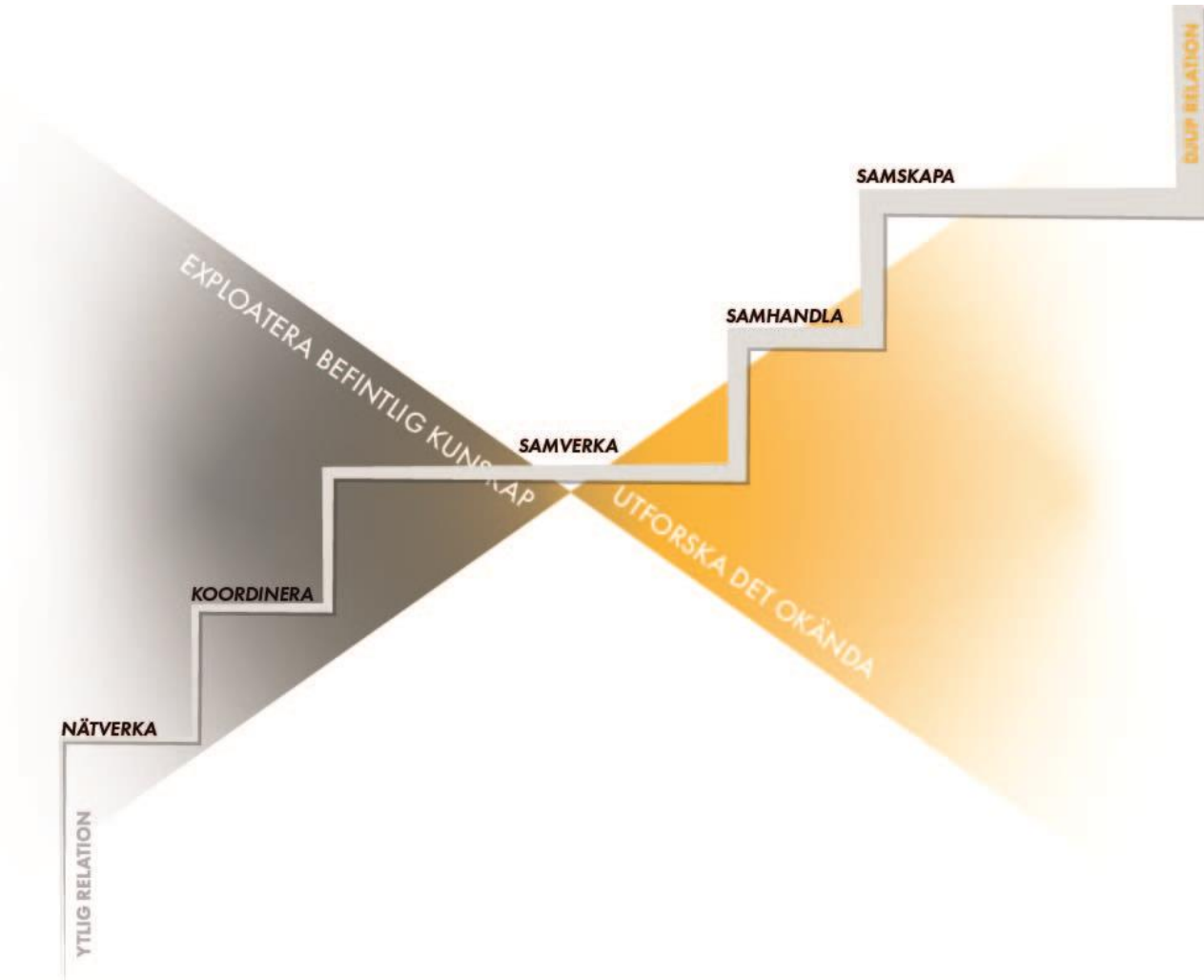
Syfte att kunna utgå från den rumsliga dimensionen

- I alla regionala styrdokument.
- I Region Dalarnas agerande i planprocesser.
- I arbetet med att stärka Region Dalarnas roll som samhällsbyggare genom konsekvent rumsligt agerande ibland annat infrastrukturprioriteringar, projektmedelsinsatser, hälso- och sjukvården och kollektivtrafiken.
- I underlag för kommunernas arbete med regionala och mellankommunala utvecklingsfrågor.

Stärker den regionala utvecklingskapaciteten

Kartbilder, både nuläge och framtidsbilder, är verktyg kring vilka aktörerna samlas för att diskutera rumsliga utmaningar och strategiska vägval som bidrar till att skapa ett geografiskt helhetsperspektiv där insatser anpassas till olika platsers förutsättningar.

Regional rumslig planering eller (strukturbildsarbete enl. Boverket) som ett led i genomförandet av Dalastrategin och stärkt samhandling.

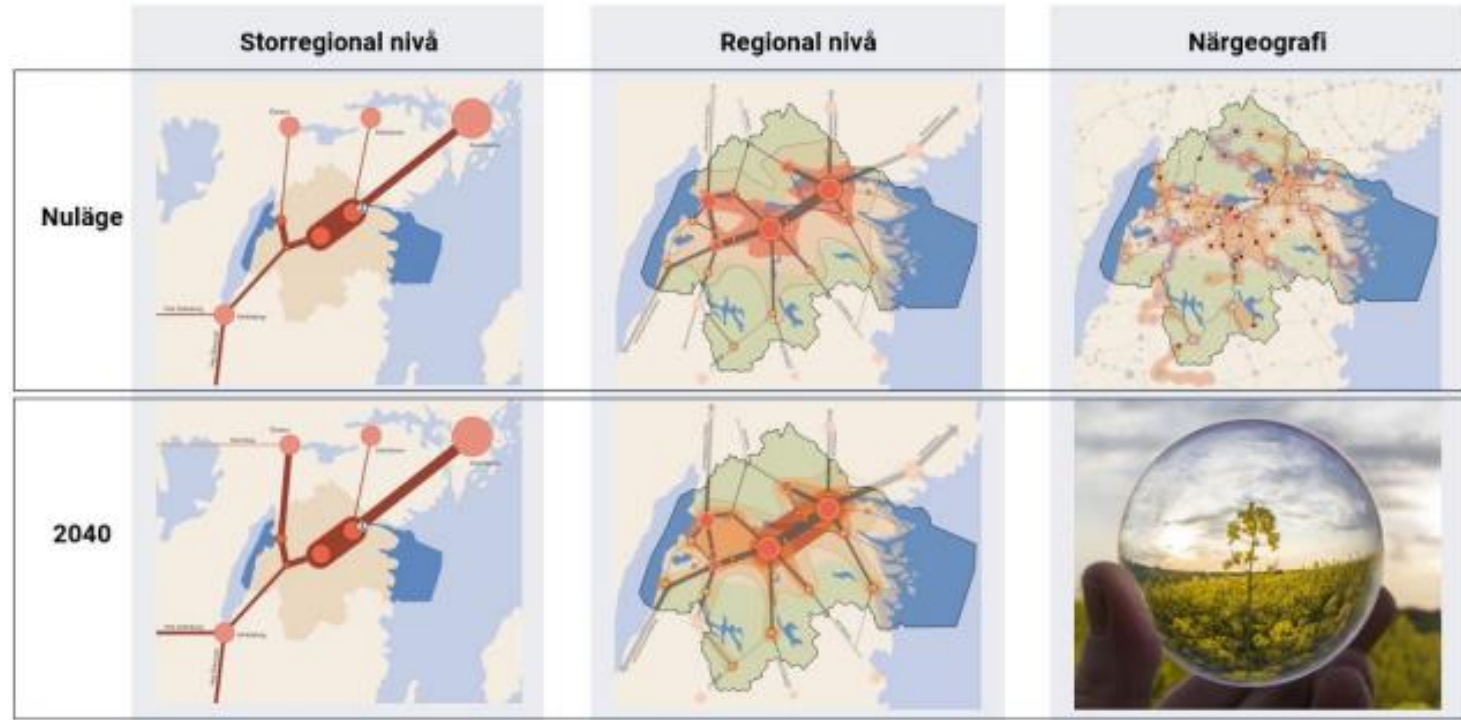


Olika skalnivåer och principer för den rumsliga planeringen

Beroende på vilken skala som betraktas så framträder olika geografier och företeelser.

De olika skalnivåerna är sinsemellan lika viktiga, och har betydelse för utvecklingen så väl lokalt som för länet som helhet.

Orter, platser, noder kan framträda i flera nivåer men har då oftast olika betydelse för och påverkan på sitt omland beroende på vilken skala den redovisas i.



Exempel från Rumslig strategi Östergötland

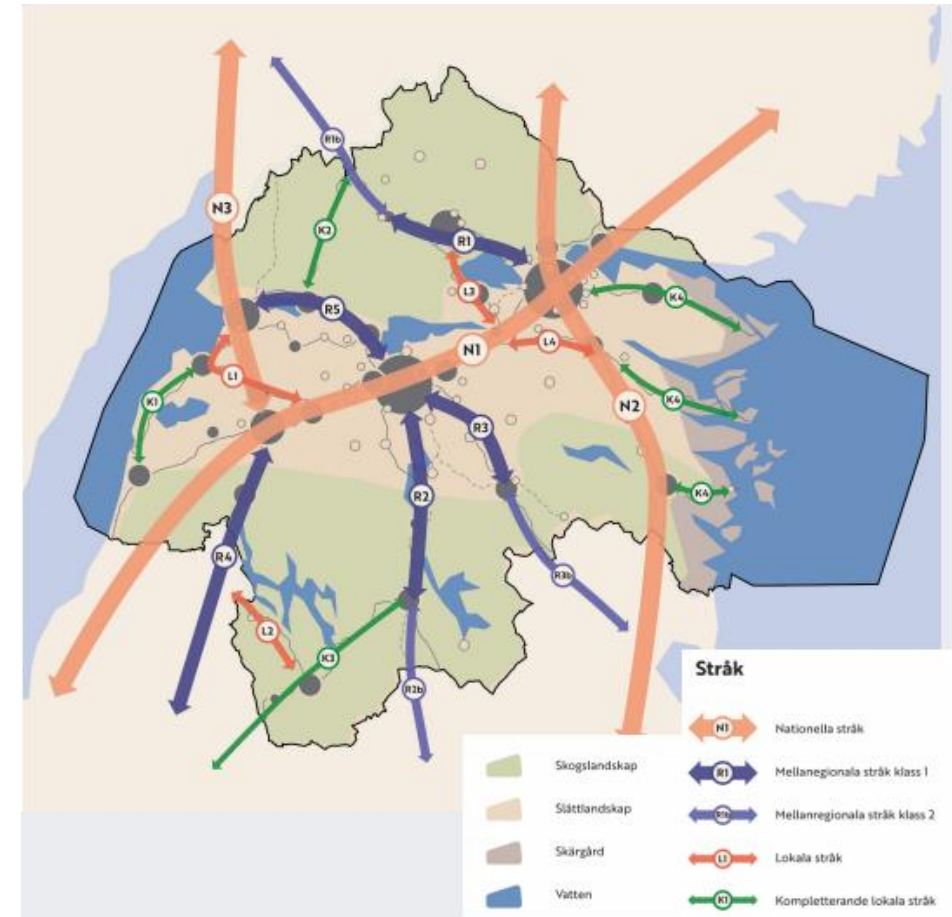
Tematiska kartor – syften och funktion

Nyckelinsatser initialt – strategiska noder och transportinfrastruktur

- Genom att peka ut strategiska stråk och noder är det lättare att samordna resurser och skapa större avtryck, då satsningar kan göras samordnat mellan olika aktörer regionalt och lokalt i länet.
- En metod för att synliggöra befintliga geografiska strukturer och hitta vilka platser som ur ett regionalt och funktionellt perspektiv är strategiskt viktiga
- Metoden kan användas för planerings- och prioriteringsunderlag för regionala och lokala satsningar som görs framöver i länet.

Exempelvis

- bredbandsutbyggnad
- planering av nya bostäder eller industrietableringar
- tillgång till ett breddat utbud av besöksnäring
- Strategiska noder för service och kollektivtrafik (mobilitets-, bytes- och servicehubbar) som ger underlag till prioriterade geografier och insatser i tex Regionalt serverprogram, Länstransportplan, laddinfrastruktur.



Strategisk nod med fullskaligt utbud innehåller minst fyra av följande sex egenskaper:

För de strategiska noderna med fullskaligt utbud är det viktigt att vidareutveckla både de egenskaper de redan har, men även att arbeta för att förstärka med de strategiska egenskaper platsen saknar.

1. **Kommersiell- och annan grundläggande service** (kommersiell service samt minst ett annat serviceslag på platsen)
2. **Offentlig service** (minst tre olika serviceslag på platsen)
3. **Kultur och besöksanledning** (minst två olika besöksmål eller kulturutbud per år på platsen)
4. **Kollektivtrafikutbud** (platser med minst 300 invånare och minst 7 turer i båda riktningarna, varav någon efter kl. 18 måndag till fredag, samt någon tur på lördag och söndag)
5. **Antal arbetstillfällen** (minst 100 arbetstillfällen på platsen)
6. **Tillgång till bredband** (platser där minst 60% av bostads- och verksamhetsbyggnader är anslutna till bredband om minst 100 Mbit/s)

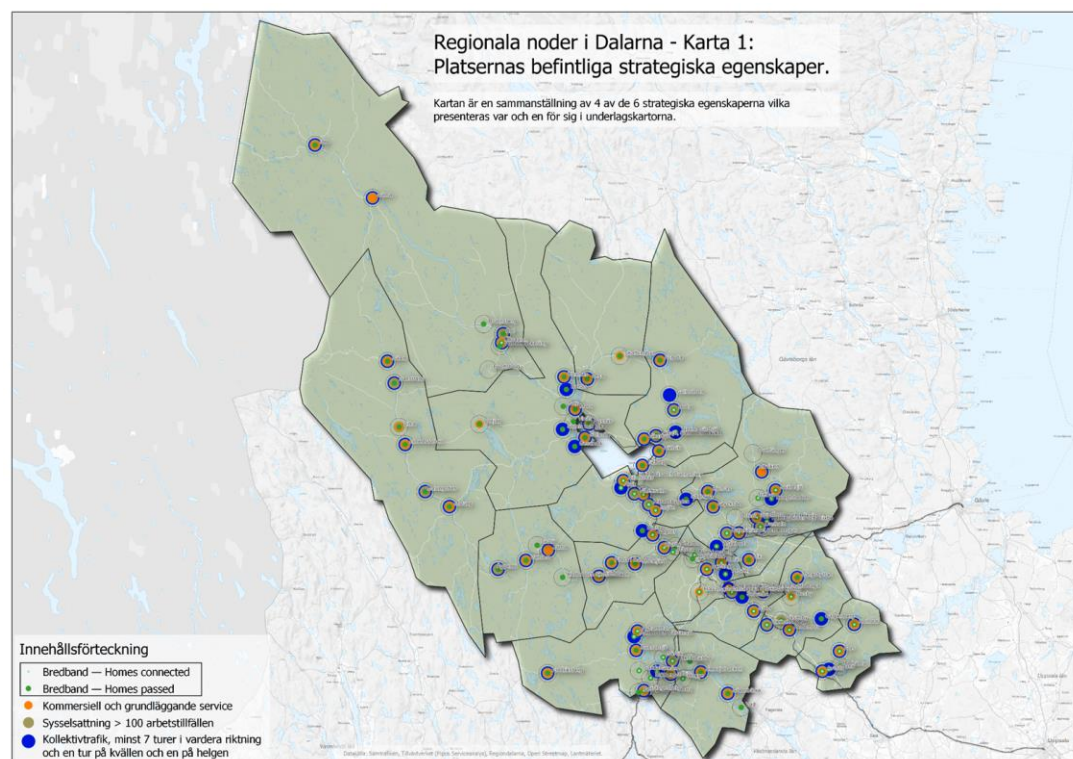


"Strategiska noder är platser som ur ett regionalt perspektiv är strategiskt viktiga, både för de egenskaper de besitter, den utvecklingspotential de har och platsens geografiska läge."

Noder med icke fullskaligt utbud

- Det kan vara intressant att se om alla kriterier inte uppfylls på aktuell plats, men att platsen ligger geografiskt strategiskt i sitt omland. Då kan man fundera på om det blir extra viktigt att förstärka denna plats med ett mer fullskaligt utbud.
- De strategiska noderna med icke fullskaligt utbud kan även utvecklas genom att bättre sammankopplas med en annan strategisk nod i dess omland. Platserna kan då komplettera varandra.

Regionala noder i Dalarna



Underlagskartan är en sammanställning med 4 av 6 strategiska egenskaper.

1. Bredband
2. Kommersiell service
3. Sysselsättning
4. Kollektivtrafik

Strategiska egenskaper som **inte** finns med på kartan:

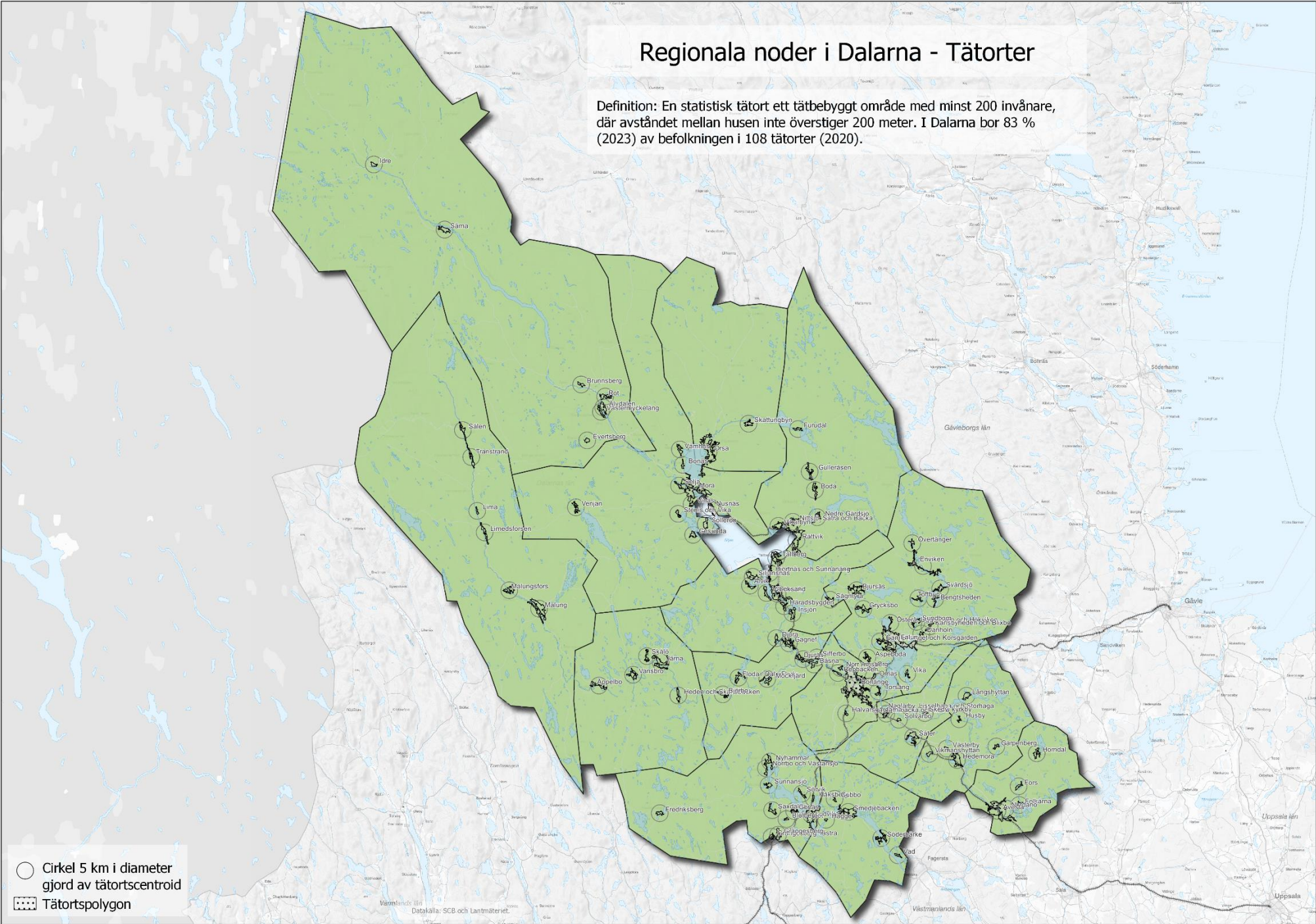
5. Kultur- och besöksanledning
6. Offentlig service

Regionala noder i Dalarna

Henrik Aldén, GIS-analytiker

Regionala noder i Dalarna - Tätorter

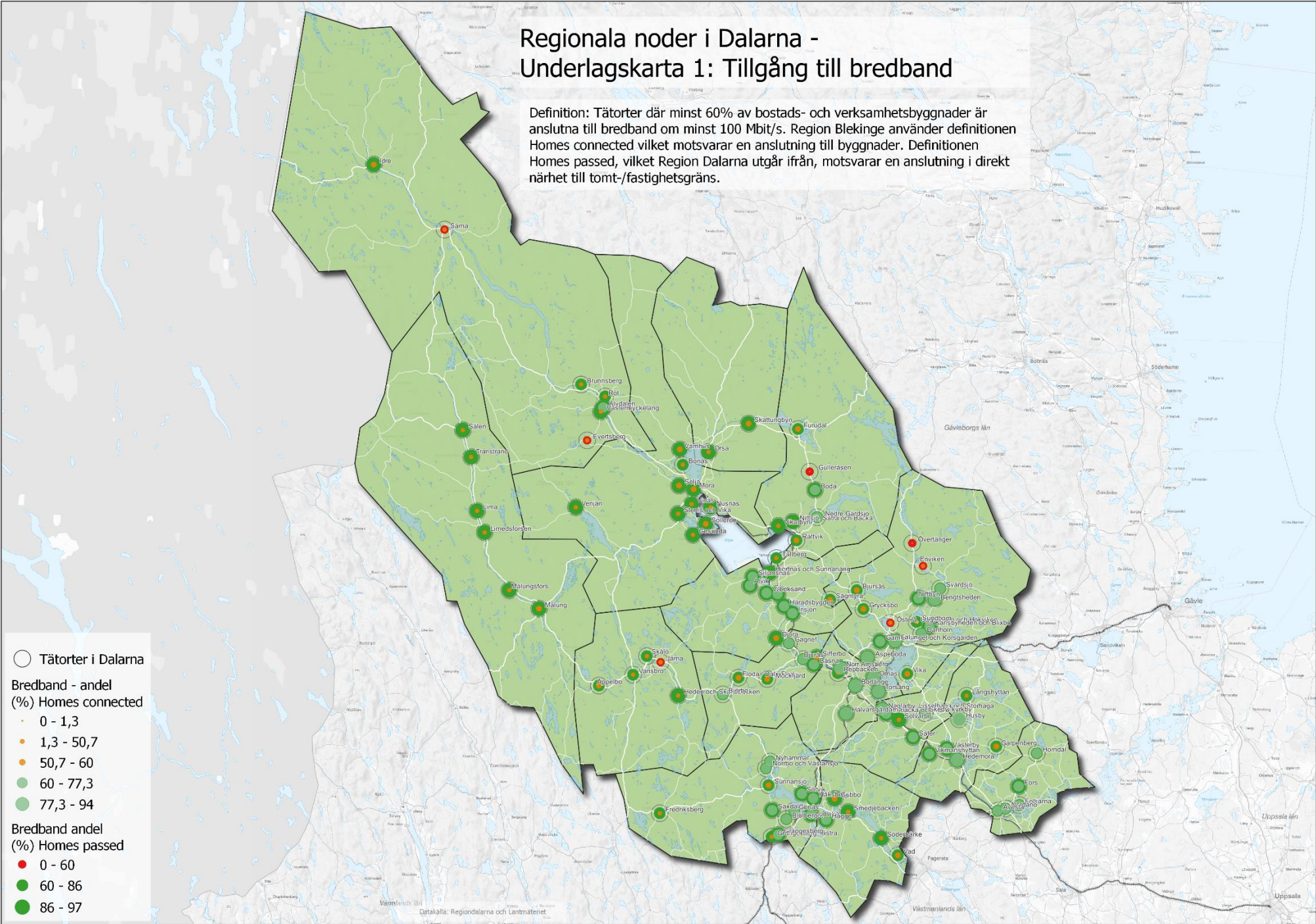
Definition: En statistisk tätort ett tätbebyggt område med minst 200 invånare, där avståndet mellan husen inte överstiger 200 meter. I Dalarna bor 83 % (2023) av befolkningen i 108 tätorter (2020).



- Cirkel 5 km i diameter gjord av tätortscentroid
- Tätortspolygon

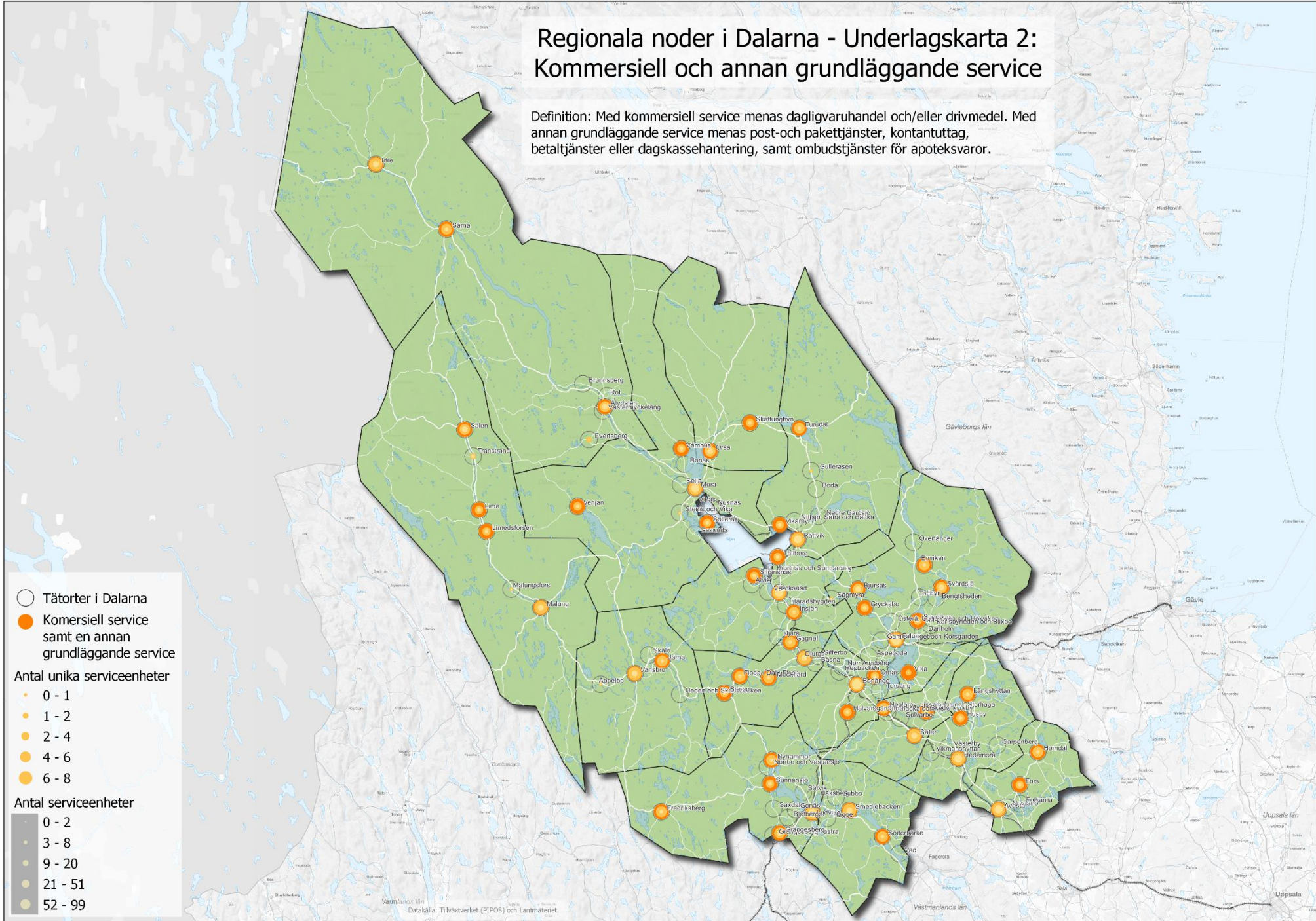
Regionala noder i Dalarna - Underlagskarta 1: Tillgång till bredband

Definition: Tätorter där minst 60% av bostads- och verksamhetsbyggnader är anslutna till bredband om minst 100 Mbit/s. Region Blekinge använder definitionen Homes connected vilket motsvarar en anslutning till byggnader. Definitionen Homes passed, vilket Region Dalarna utgår ifrån, motsvarar en anslutning i direkt närhet till tomt-/fastighetsgräns.



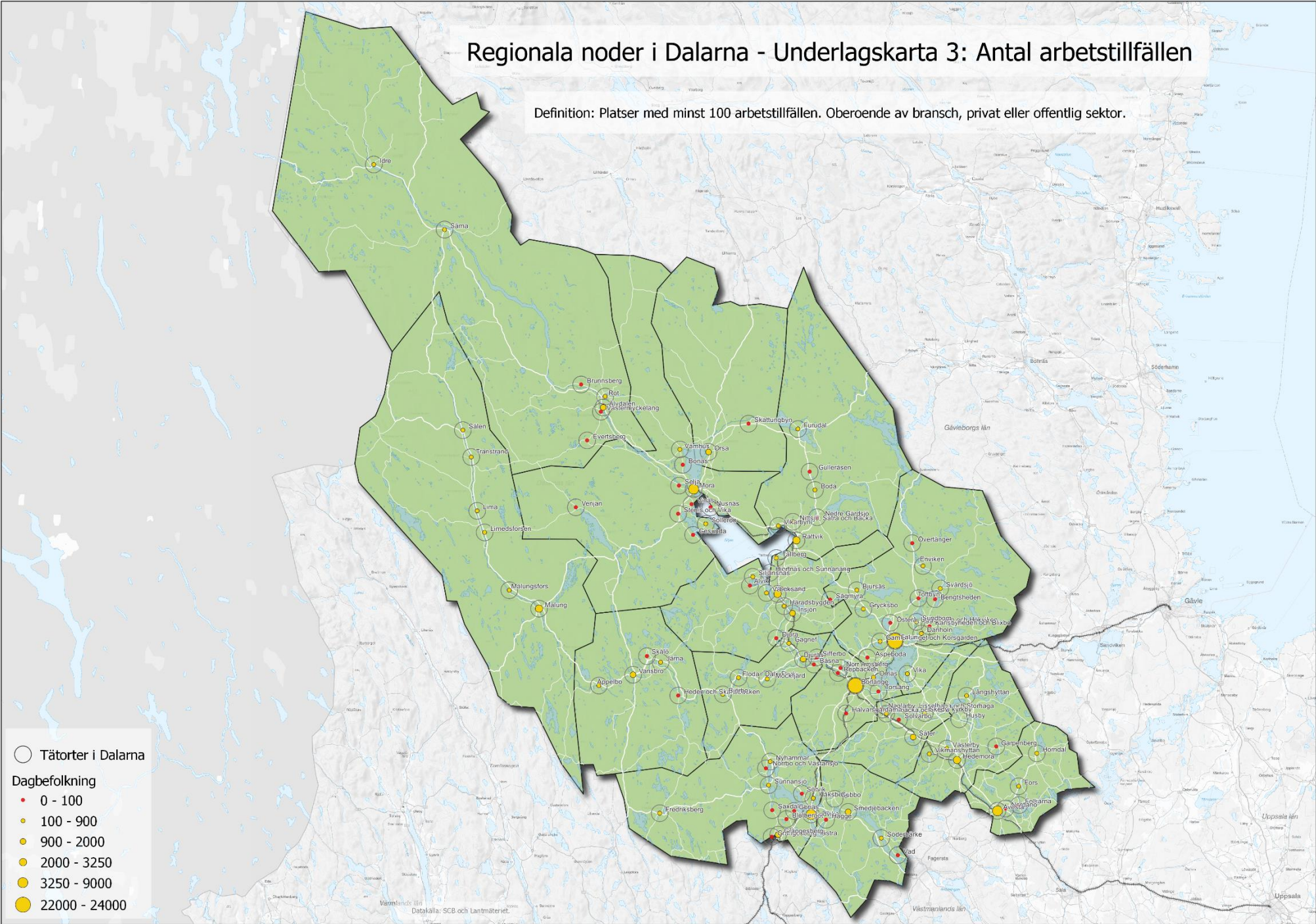
Regionala noder i Dalarna - Underlagskarta 2: Kommersiell och annan grundläggande service

Definition: Med kommersiell service menas dagligvaruhandel och/eller drivmedel. Med annan grundläggande service menas post-och paketjänster, kontantuttag, betaltjänster eller dagskassehantering, samt ombudstjänster för apoteksvaror.



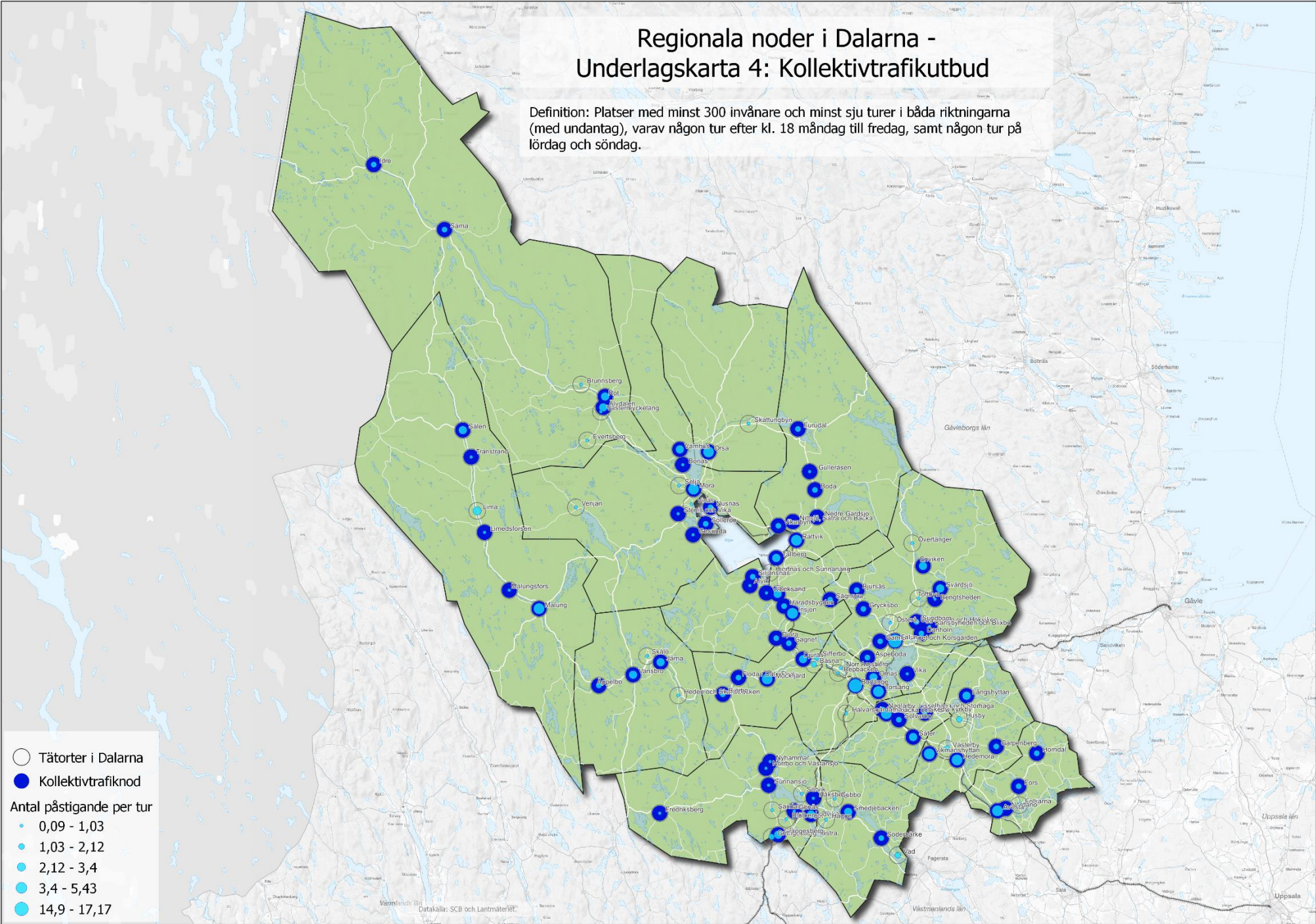
Regionala noder i Dalarna - Underlagskarta 3: Antal arbetstillfällen

Definition: Platser med minst 100 arbetstillfällen. Oberoende av bransch, privat eller offentlig sektor.



Regionala noder i Dalarna - Underlagskarta 4: Kollektivtrafikutbud

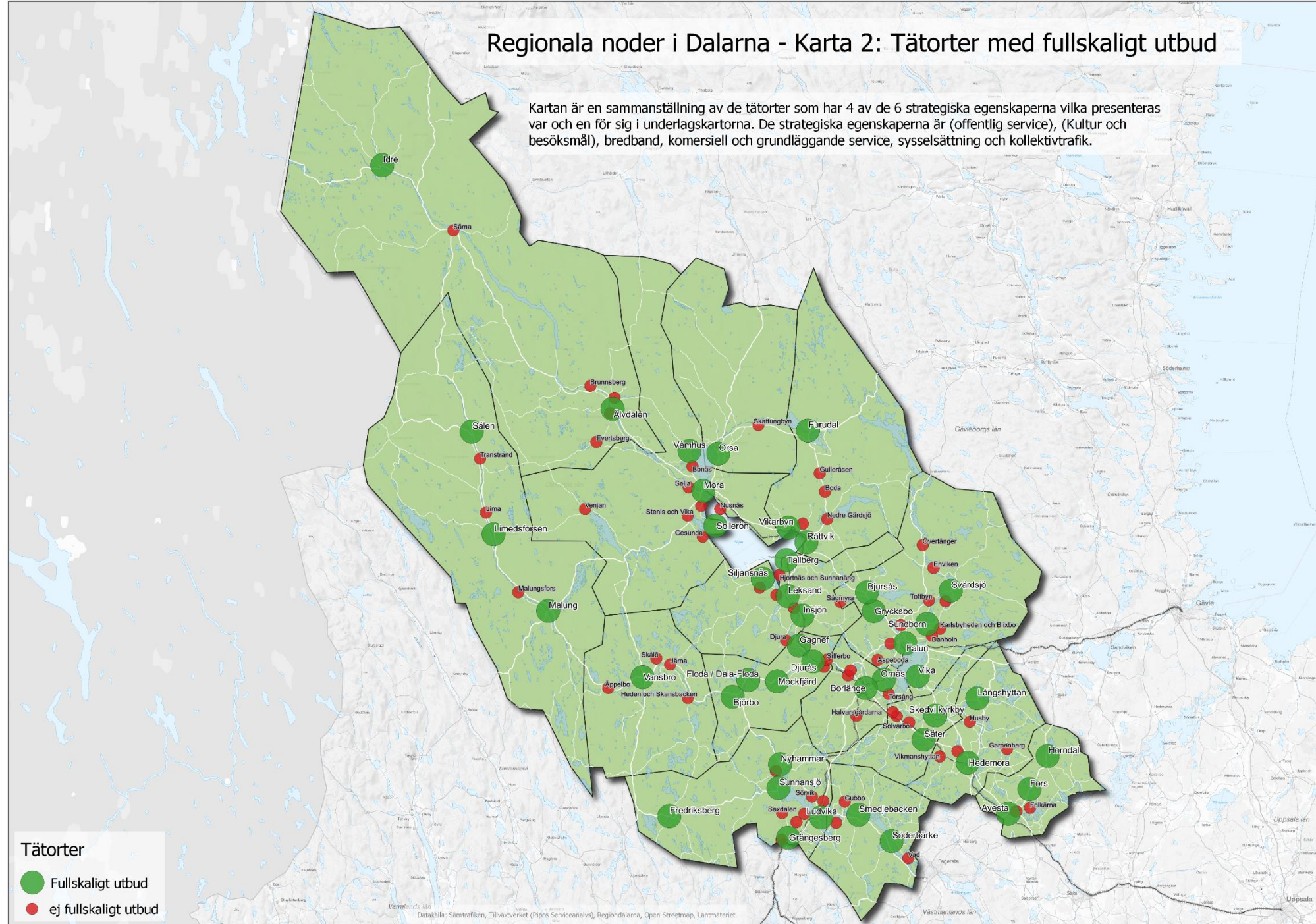
Definition: Platser med minst 300 invånare och minst sju turer i båda riktningarna (med undantag), varav någon tur efter kl. 18 måndag till fredag, samt någon tur på lördag och söndag.



- Tätorter i Dalarna
 - Kollektivtrafiknod
- Antal påstigande per tur
- 0,09 - 1,03
 - 1,03 - 2,12
 - 2,12 - 3,4
 - 3,4 - 5,43
 - 14,9 - 17,17

Regionala noder i Dalarna - Karta 2: Tätorter med fullskaligt utbud

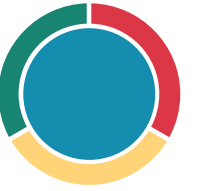
Kartan är en sammanställning av de tätorter som har 4 av de 6 strategiska egenskaperna vilka presenteras var och en för sig i underlagskartorna. De strategiska egenskaperna är (offentlig service), (Kultur och besöksmål), bredband, komersiell och grundläggande service, sysselsättning och kollektivtrafik.



Tätorter

- Fullskaligt utbud
- ej fullskaligt utbud

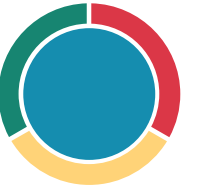
Gruppövning, Det egna uppdraget



I vilken fas är din kommun?

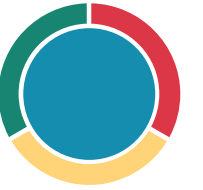
- Vi har börjat jobba med vår planeringsstrategi.
- Vi har börjat tänka kring vår planeringsstrategi.
- Vi har inte tänkt alls.

Gruppövning, Det egna uppdraget



- Reflektioner från förmiddagen.
- Så här har vi lagt upp arbetet hittills.
- Det här känns särskilt svårt / utmanande.
- Det här har fungerat bra.

Gruppövning, Det egna uppdraget



- Det här behöver jag veta mer om.
- Det här skulle vi kunna göra tillsammans med andra.
- Så här skulle vi kunna ha nytta av gruppen / DalaLab.
- Det här ska jag göra direkt/ innan semestern.

SKISS PÅ TÄNKBART UPPLÄGG
FRAMÅT ATT DISKUTERA KRING

Planering för:
Hållbarhet
Bättre planering

Lära känna varandra

Dalastrategin/Ett hållbart
Dalarna. Läget idag i ett
rumsligt perspektiv

Planeringsstrategier

Boverket
Ronneby
SKR

Planeringsförutsättningar

Vilka är dom stora
planeringsprocesserna,
och hur hänger dom ihop?

Vad innebär
"utvecklingsinriktning"
enligt ÖP-modellen.

Vilka utmaningar ska
planeringen möta / analys.

Exempel: Kommun som
jobbat med ÖP på
intressant sätt, och i bred
samverkan.

Ngt om utforskande och
experimenterande
planering...?

Vad planerar vi för?

Planera för en önskad
framtid / IVL

Planering för tillväxt och
etablering

Planering för anpassning

Dalastrategin/Ett hållbart Dalarna.
Önskvärt läge i ett rumsligt perspektiv/kartbilder

Fysisk tillgänglighet
- men ev kompletterat med andra
perspektiv

Hållbar mobilitet

Infrastrukturplanering

Hur gör vi? Erfarenhetsutbyte och kollegial coaching

Utvärdering



Stort tack för idag!



Hör gärna av dig om du har funderingar eller idéer på innehåll till kommande träffar!